

Начало работы с системой MINIMED 780G

UC202108090b EE © 2022 Medtronic. Все права защищены. Торговые марки Medtronic и логотип Medtronic являются торговыми марками компании Medtronic™.

*Торговые марки сторонних производителей являются товарными знаками соответствующих владельцев. Все остальные бренды являются торговыми марками компании Medtronic.



Необходимые компоненты, которые Вам понадобятся для начала работы с помпой



Помпа



Резервуар для
инсулина



Инфузионный набор



Инсулин

Компоненты системы непрерывного мониторинга глюкозы (НМГ)



Трансммиттер



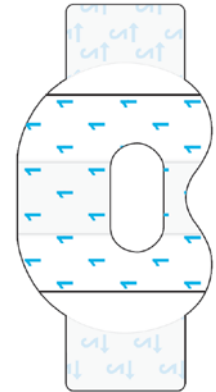
Зарядное устройство



Сенсор



Сертер



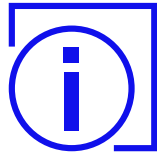
Лейкопластырь

Зарядка трансмиттера Guardian Link 3



- Когда трансмиттер заряжается, на зарядном устройстве будет мигать зеленый индикатор
- По окончании зарядки зеленый индикатор будет светиться, а затем погаснет
- Если вы видите мигающий красный индикатор на зарядном устройстве, замените батарею AAA зарядного устройства
- Заряжайте трансмиттер при каждой замене сенсора (около 20 минут)

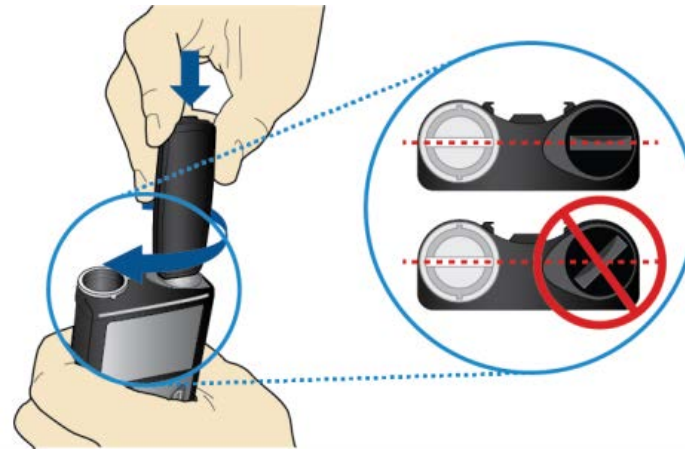
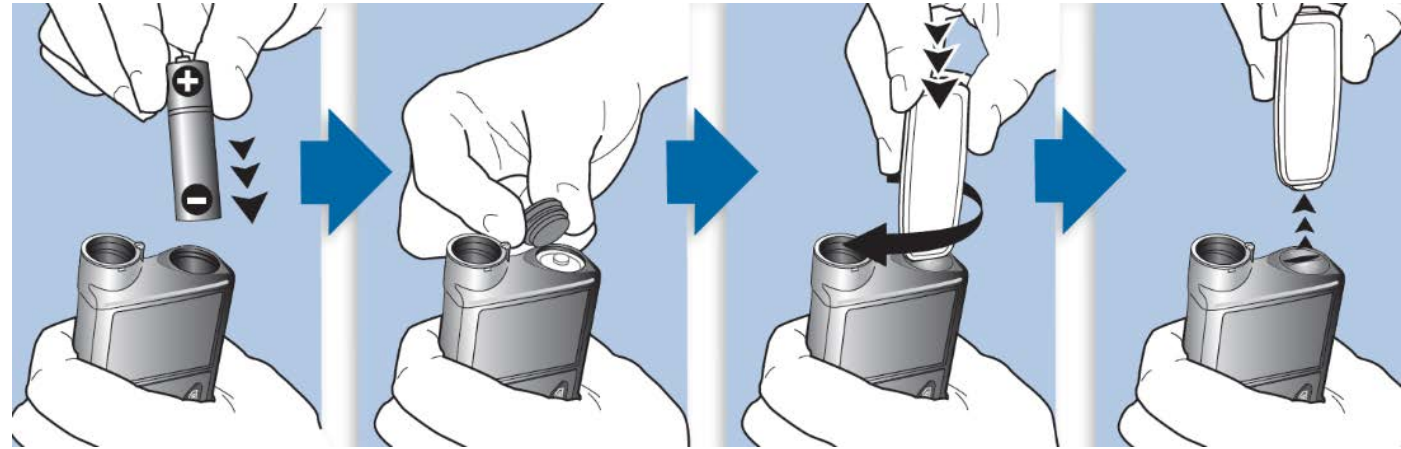
Установка батареи в помпу



При установке батарейки используйте зажим для крепления на ремне

Ваша помпа работает от батарейки типа АА.
Следует использовать:

- Литиевую батарейку (рекомендуется)
- Щелочную батарейку
- Перезаряжаемую батарейку



Клавиши быстрого доступа

Лицевая панель помпы



Клавиши быстрого доступа



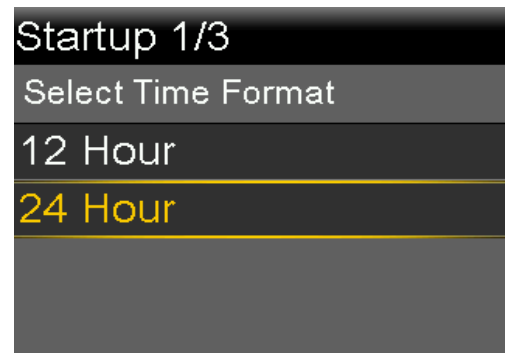
Нажмите на стрелку **ВВЕРХ**, чтобы получить быстрый доступ к экрану «Статус»

Нажмите на стрелку **ВНИЗ**, чтобы получить быстрый доступ к экрану Bolus Wizard™

Нажмите на стрелку **ВПРАВО**, чтобы получить быстрый доступ к диапазону времени

Нажмите и **УДЕРЖИВАЙТЕ** стрелку **ВНИЗ**, чтобы получить быстрый доступ к загрузке данных в CareLink™

Подготовка помпы к работе



Упрощенная карта меню



История и графики

История
Обзор значений уровня
глюкозы сенсора
График
Время нахождения значений
в диапазоне



Smartguard™

Контрольный перечень
SmartGuard™
Целевая временная скорость
Настройки SmartGuard™
Включение и выключение
функции SmartGuard™



Звук и вибрация

Отключить оповещения сенсора
Громкость
Звук
Вибрация
Быстрый доступ к «Настройкам
оповещения»



Резервуар и набор

Новый резервуар
Заполнить канюлю



Инсулин

Болюс
Базальный
Остановка / возобновление
введения базального инсулина
Быстрый доступ к «Настройкам
введения»



Уровень глюкозы в крови

ГК



Статус

Остановка введения
Контрольный перечень
SmartGuard™
Помпа
Сенсор



Сопряжение устройств

Подключить новое устройство
Подключить приложение
CareLink™
Сенсор

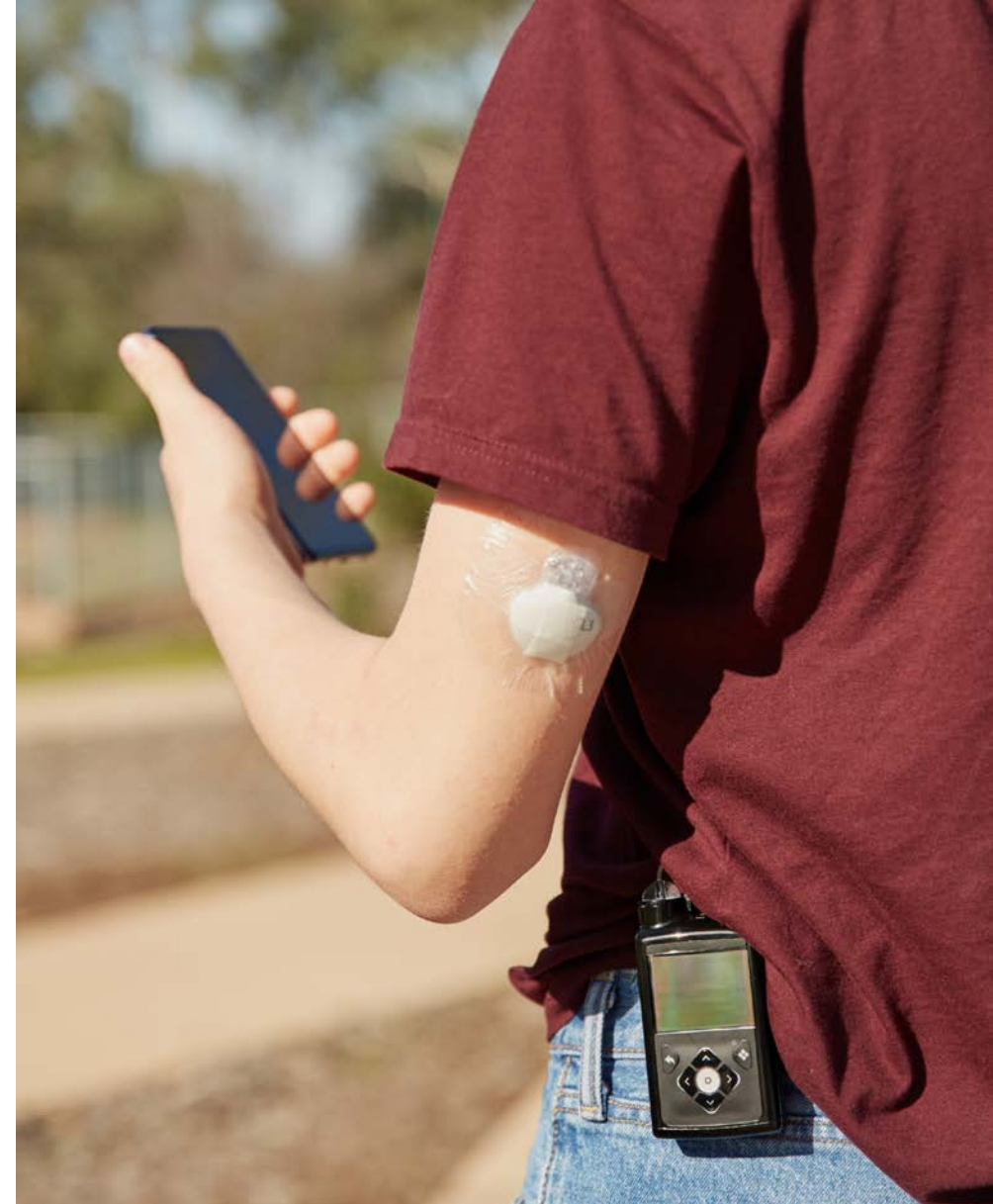
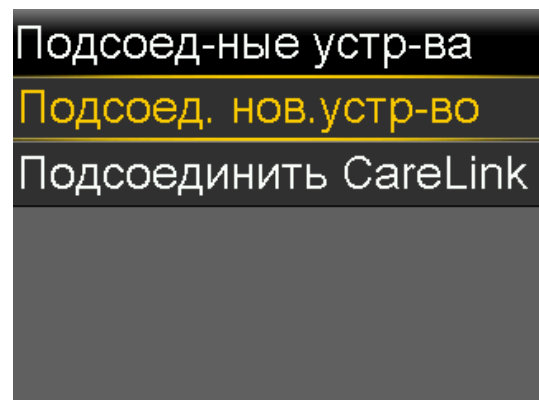
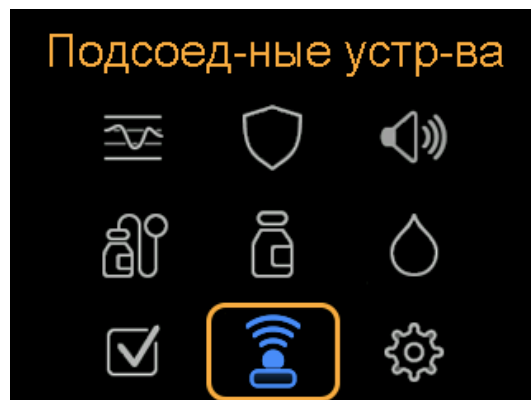


Настройки

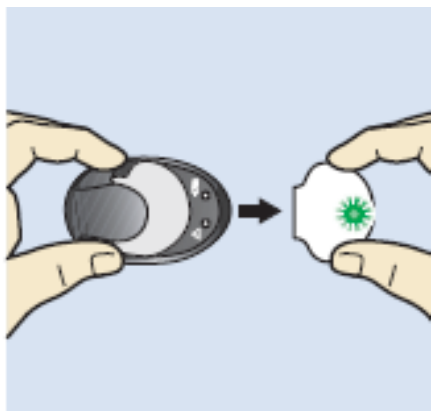
Настройки оповещения
Настройки введения
Настройки устройства



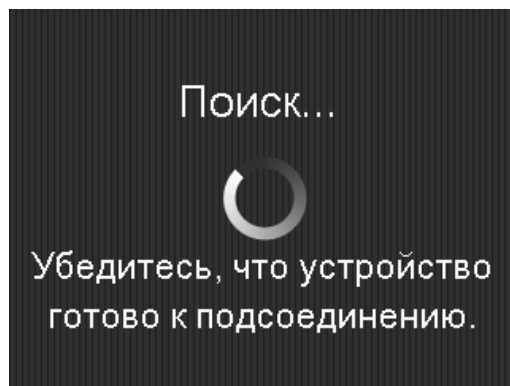
Подсоединение устройств к помпе



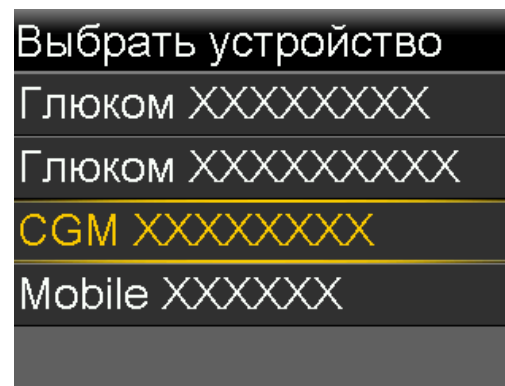
Подсоединение трансмиттера к помпе



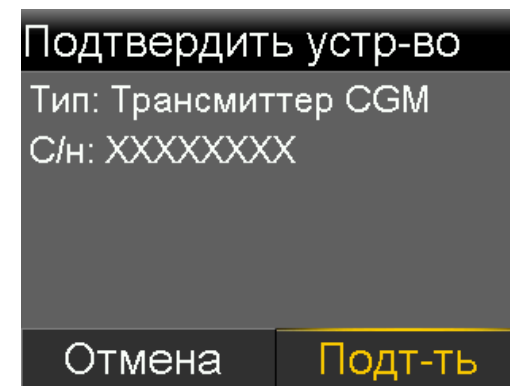
Поиск



Поиск



Выбрать устройство


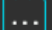



Подтверждение устройства

Проверка подсоединенных устройств

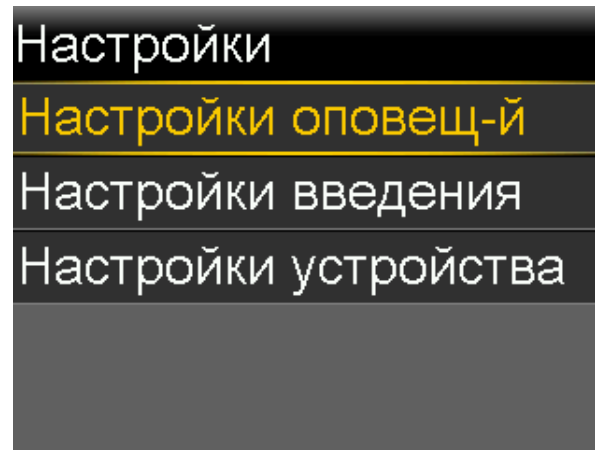
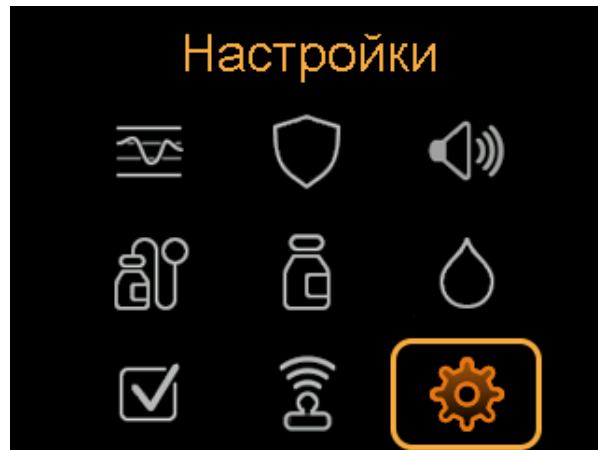
Проверка
сопряженных
устройств

Подсоед-ные устр-ва
Подсоед. нов.устр-во
Подсоединить CareLink

Подсоед-ные устр-ва
Подсоед. нов.устр-во
Подсоединить CareLink
Глюком 11223344
Сенсор   

Сенсор
Завершена
Тип Трансмиттер CGM
Срок службы бат. 100%
С/н 12345678
Версия 1.2A
Отсоед. **OK**

Настройки помпы



Настройки оповещений

Настройки
оповещения

Изменение
настройки
продолжи-
тельности
подсветки на 1 мин.

Настройки
Настройки оповещ-й
Настройки введения
Настройки устройства

Настройки оповещ-й
Оповещ. выс. глк
Оповещение низк глк
Повтор Выс+низ
Напоминания

Настройки устройства
Сенсор Вкл
Время и дата
Данные об устр-ве
Дисплей
Режим блок.

Опции дисплея
Яркость - 0 + Авт.
Подсветка 1 мин
Сохранить

Минимизируйте количество оповещений.
Обсудите этот вопрос с вашим врачом.

Настройка максимальной болюсной и базальной дозы



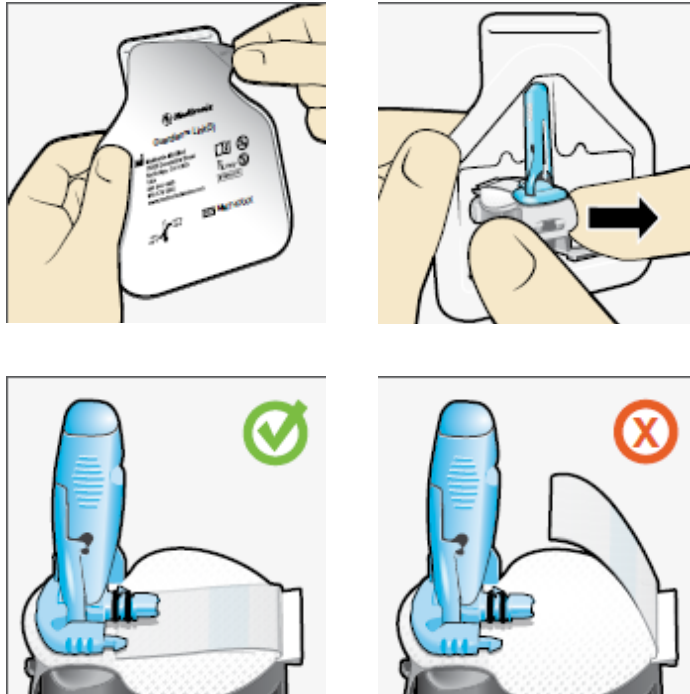
Измените эти настройки, если вы или ваш врач считаете, что скорость введения базального или болюсного инсулина должна быть значительно ниже или выше настроек по умолчанию.

Для установки максимальной скорости введения болюсного инсулина: меню «настройки»

1. Выберите «настройки введения»
> макс. Базал./Болюс.

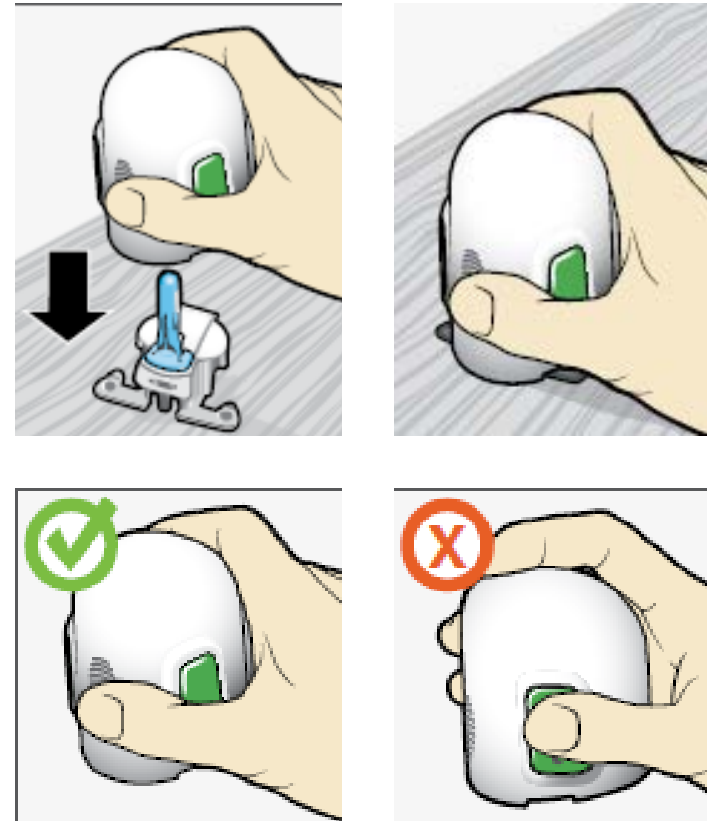
Установка нового сенсора Guardian Sensor 3

1. Откройте упаковку Guardian Sensor 3



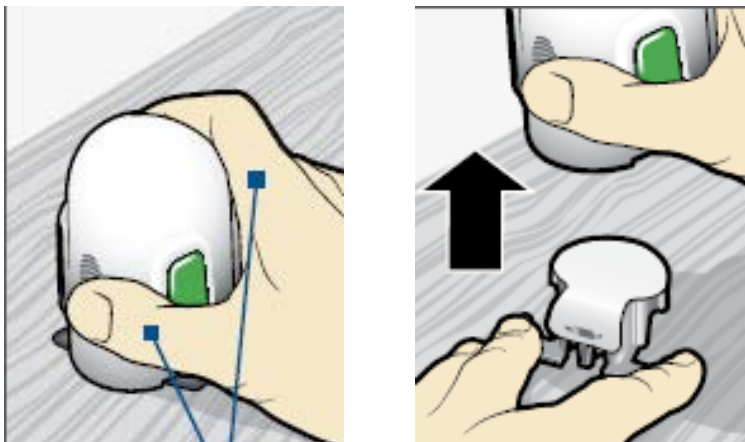
Поместите сенсор/подставку на чистую ровную поверхность (например, стол).

2. Поместите сенсор в сертер



Установка нового сенсора Guardian Sensor 3

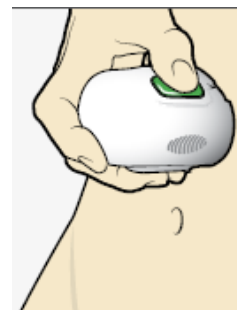
3. Отсоедините сертер от подставки



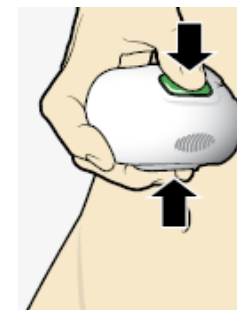
Пальцы НЕ касаются боковых кнопок

Убедитесь, что подставка прочно стоит на столе, прежде чем убрать сертер.

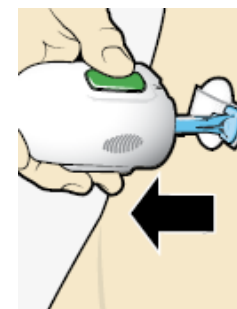
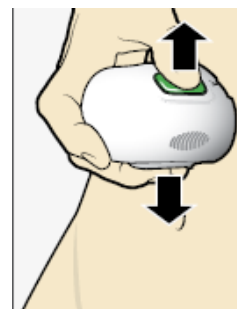
4. Установите сенсор



Держите сертер плотно прижатым к телу



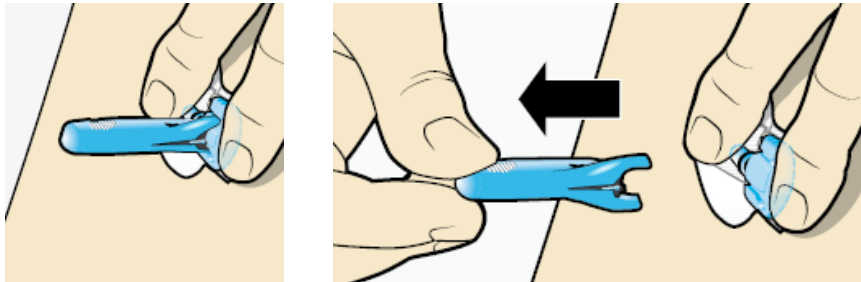
Прижмите сертер к телу и нажмите на боковые кнопки сертера



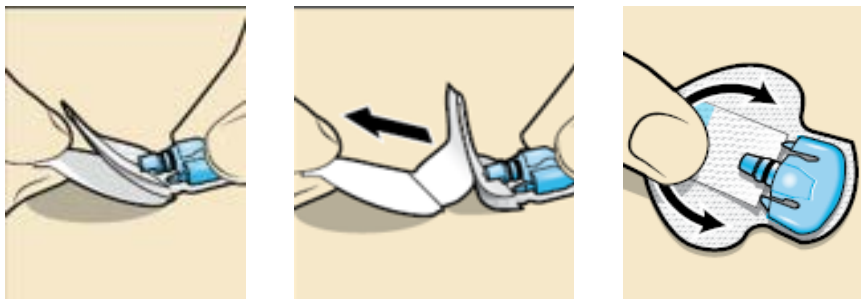
Внимание: Не отсоединяйте подставку от сертера в воздухе, так как это может привести к повреждению сенсора.

Установка нового сенсора Guardian Sensor 3

5. Удалите колпачок иглы и закрепите клейкую основу

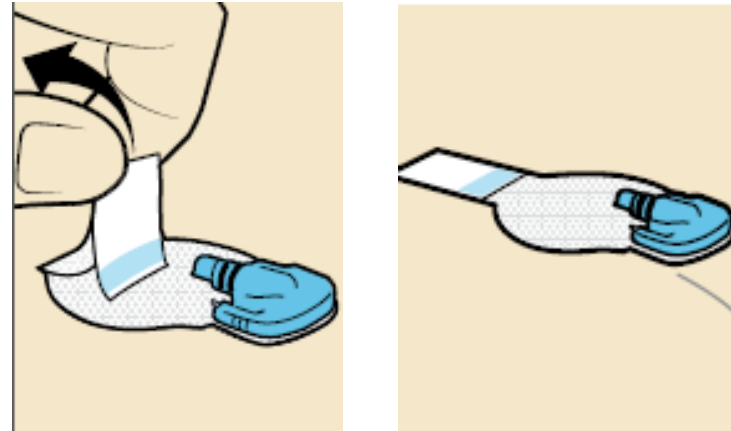


Прижмите основание сенсора к телу одной рукой. Другой рукой возьмитесь за верхнюю часть колпачка иглы и медленно потяните его по направлению от сенсора.



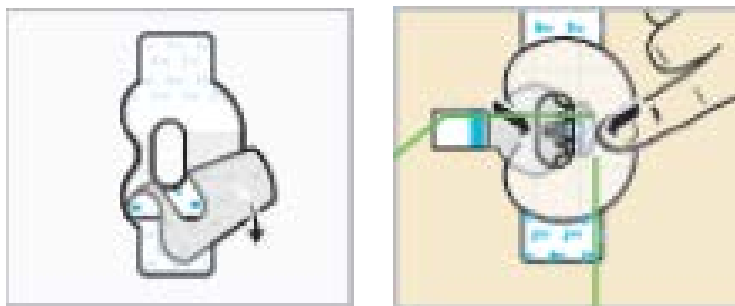
Удерживая сенсор, аккуратно удалите бумажное покрытие с нижней части клейкой основы.

6. Подготовьте клейкую основу



Фиксация сенсора Guardian Sensor 3

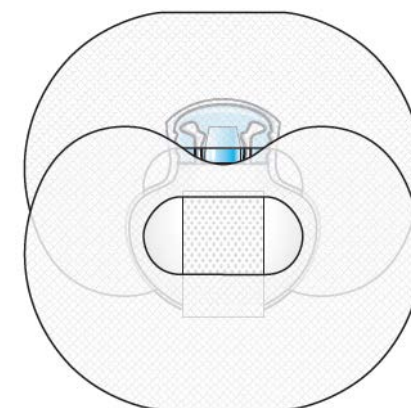
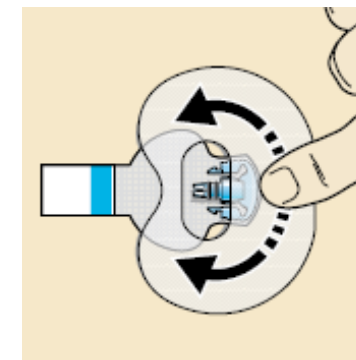
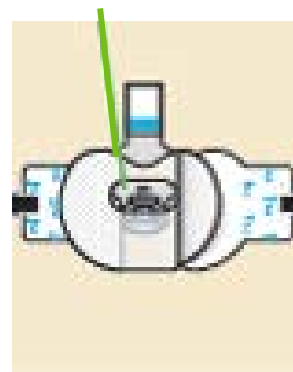
1. Снимите подложку 1 и приклейте пластырь к сенсору, как показано на рисунке. Сильно прижмите.



Широкая часть пластыря закрывает половину основания сенсора.

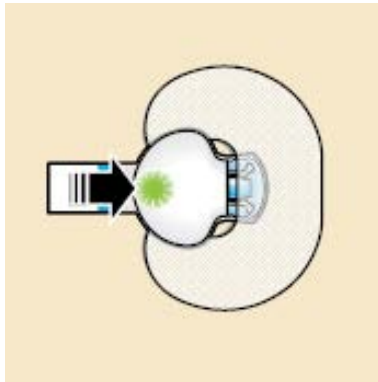
2. Снимите полоски с каждой стороны. Разровняйте пластырь по поверхности кожи.

Коннектор и фиксаторы расположены в отверстии пластыря



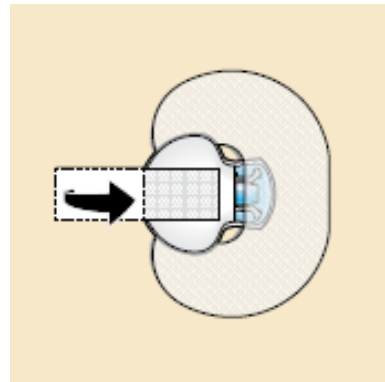
Подсоединение трансмиттера

1. Подсоедините трансмиттер к сенсору



Дождитесь, когда на трансмиттере загорится зеленый индикатор. Если зеленый индикатор не мигает, обратитесь к руководству пользователя трансмиттера.

2. Удалите бумажную полоску с клейкой лентой

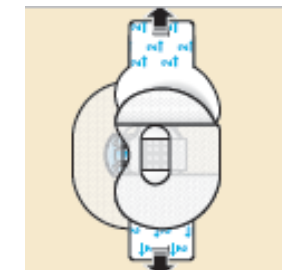
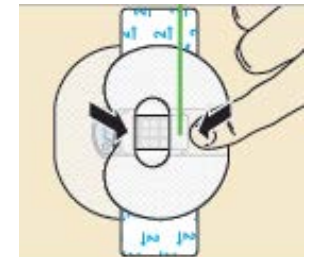


Зафиксируйте трансмиттер клейкой лентой. Не тяните за клейкую полоску слишком сильно.

3. Повторите те же шаги, чтобы зафиксировать трансмиттер дополнительным пластырем



Широкая часть пластыря закрывает конец трансмиттера и кожу.



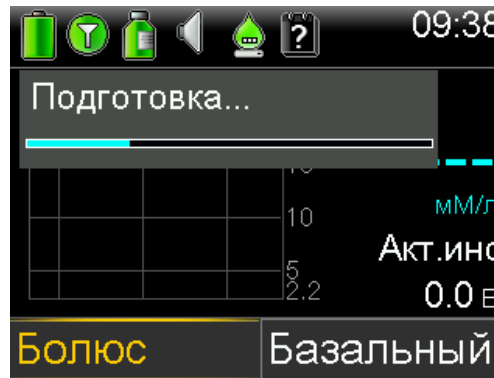
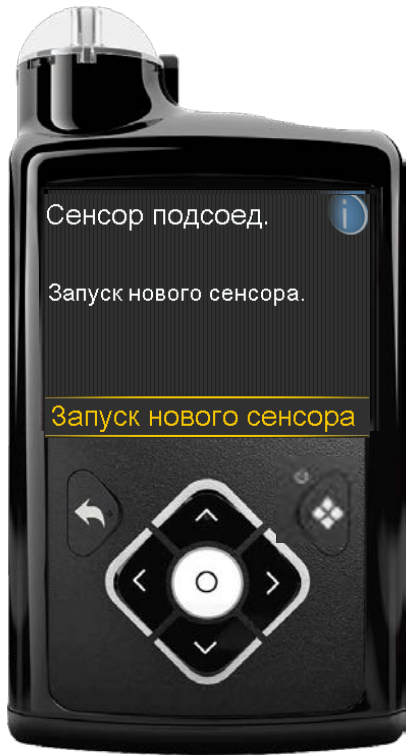
Расположите пластырь на трансмиттере



Снимите 2 полоски с каждой стороны.

Запуск сенсора

Когда на экране помпы появится кнопка «Новый сенсор», следует на нее нажать.



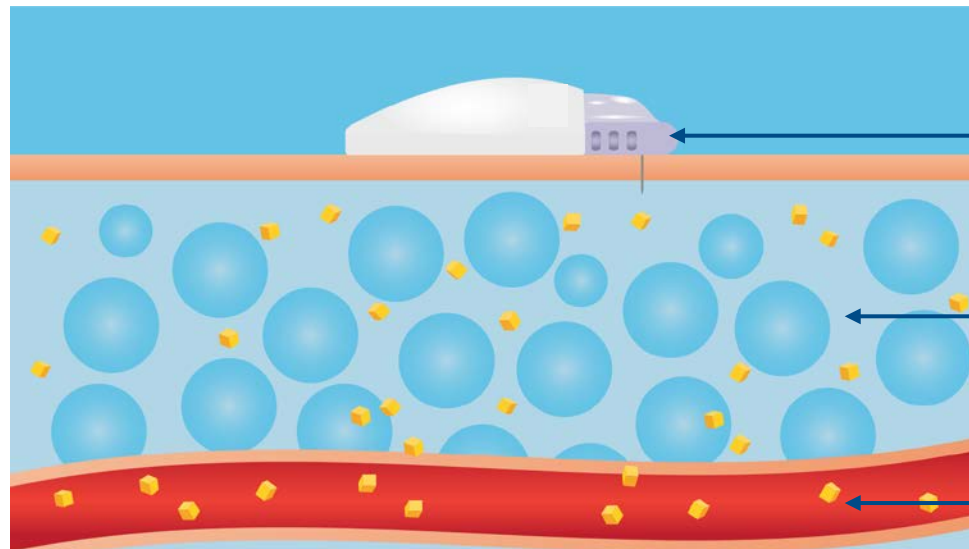
Надпись **Подготовка...** появится на главном экране и будет отображаться до завершения процесса подготовки устройства. После завершения подготовки к работе помпа начинает получать показания ГС.

Сообщение «Подготовка...» может появиться через пять минут после установки сенсора. Период подготовки к работе может составить до 2 часов.

Глюкоза сенсора (ГС) и уровень глюкозы в крови (ГК) Значения не всегда будут совпадать

Ввиду особенностей перемещения глюкозы в организме, показатели глюкометра (ГК) и показатели сенсора глюкозы (ГС) будут в большинстве случаев схожи, но редко идентичны.

Это различие в показателях является нормальным и ожидаемым.



Сенсор

Сенсор измеряет уровень глюкозы в **межклеточной жидкости** вашего тела.

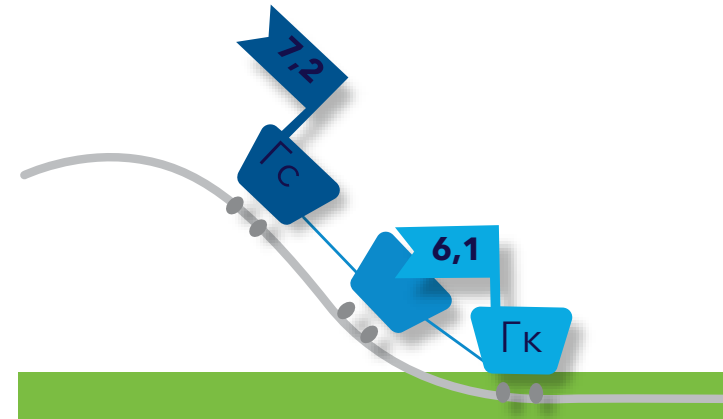
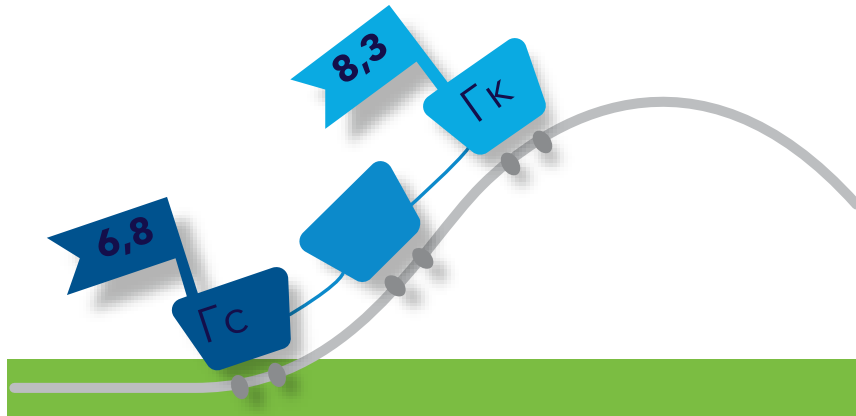
Глюкометр измеряет уровень глюкозы в вашей **крови**.

Глюкоза сенсора (ГС) и уровень глюкозы в крови (ГК)

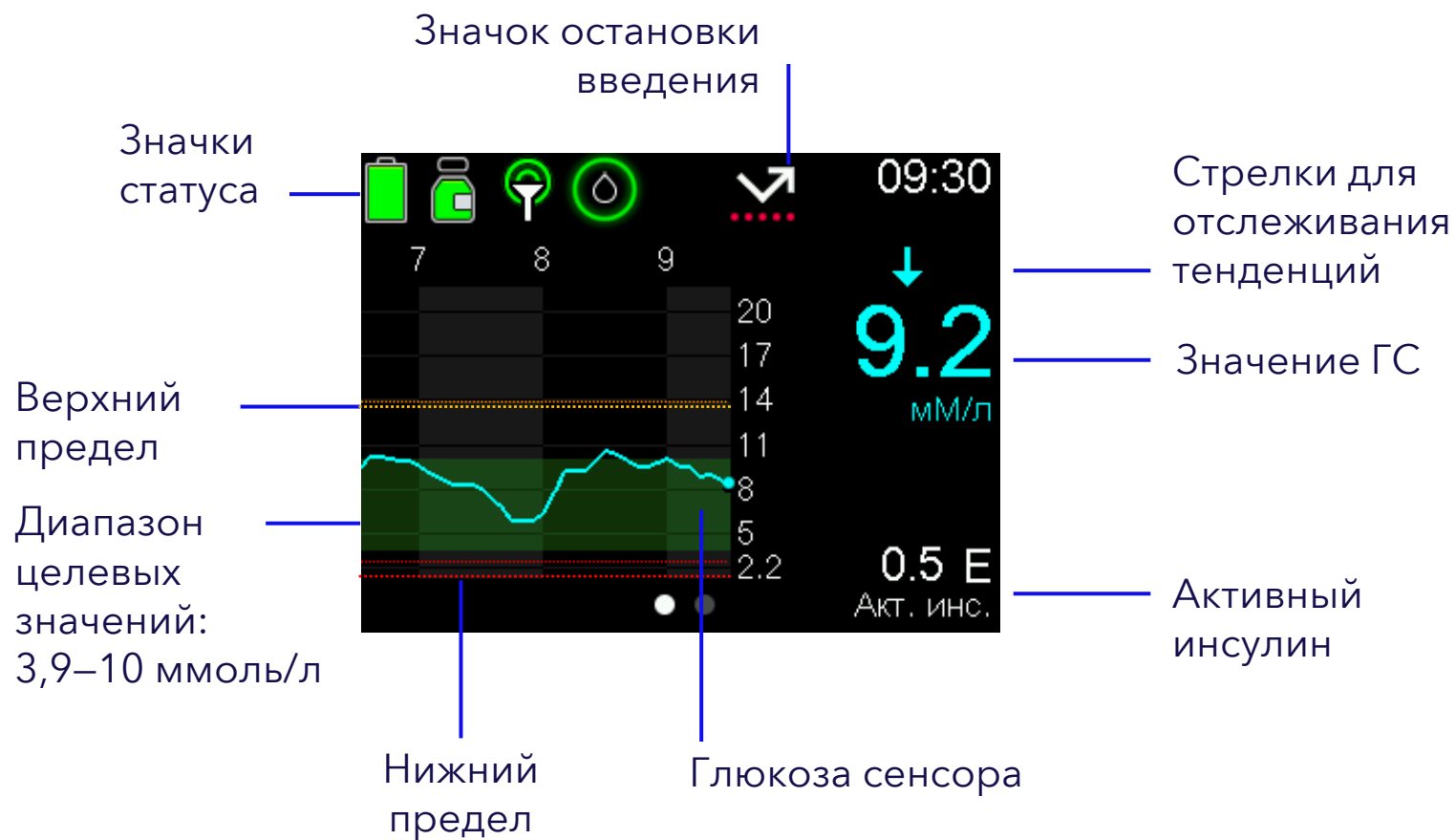
Когда уровень глюкозы быстро поднимается или падает, разница между показателями ГК и показателями ГС становится более выраженной.





Например:

- После приема пищи или введения болюсного инсулина;
- Во время физической активности;

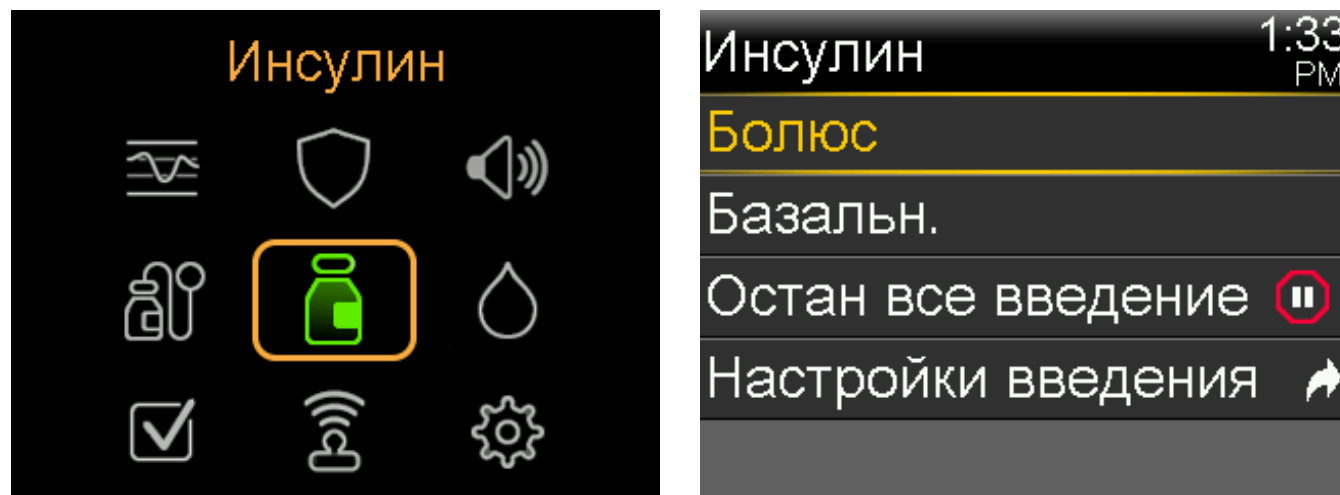


Главный экран с отображением значений НМГ

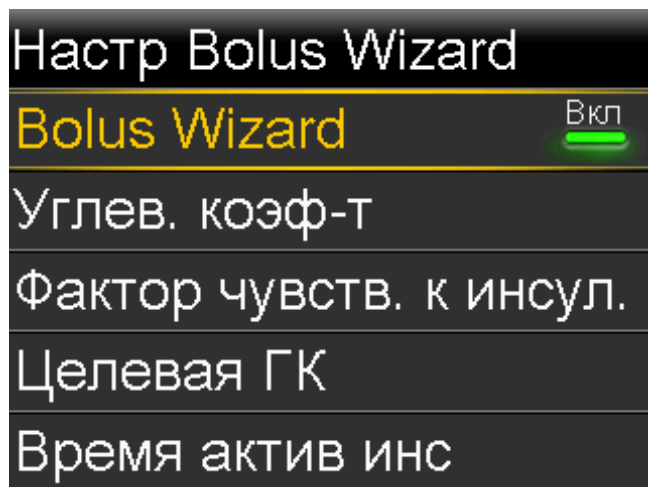


Значок	Описание
	Сенсор работает, никаких действий не требуется.
	Необходимо измерение ГК
	Информация о сенсоре недоступна
	Ожидание обновления статуса сенсора, в том числе подготовка к работе.

Настройки подачи инсулина

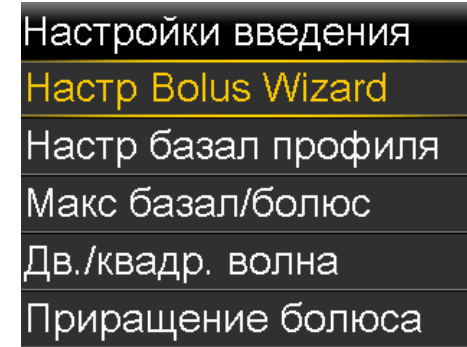
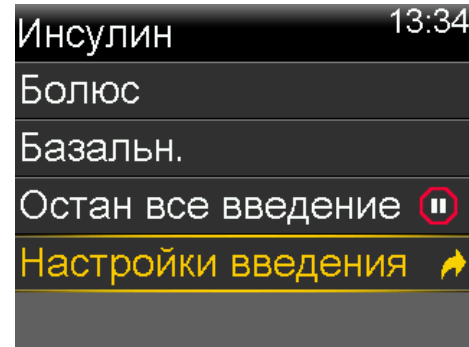
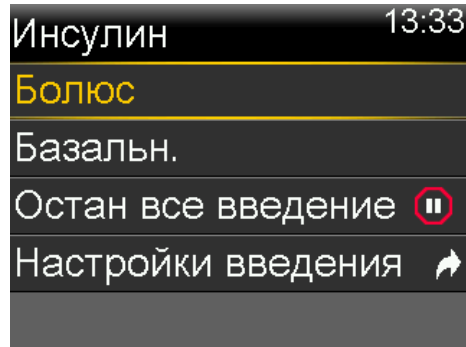


Настройка Bolus Wizard



Bolus Wizard	Вкл. или Выкл.
Углеводный коэффициент	Количество инсулина, необходимое для усвоения 1 ХЕ (или 10-12 грамм углеводов)
Время активного инсулина	Продолжительность времени, в течение которого болюсный инсулин снижает уровень глюкозы
Фактор чувствительности к инсулину	Отражает количество единиц ммоль\л, на которое снижается уровень глюкозы крови
Целевая ГК	Коридор значений гликемии, до которых будет корректироваться глюкоза крови

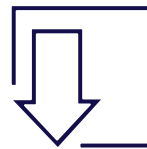
Настройка болюсного инсулина



Из **меню** «инсулин» **перейдите в «настройки введения»**, затем в **меню «настройки Bolus Wizard»**

Функция Bolus Wizard

Быстрый доступ



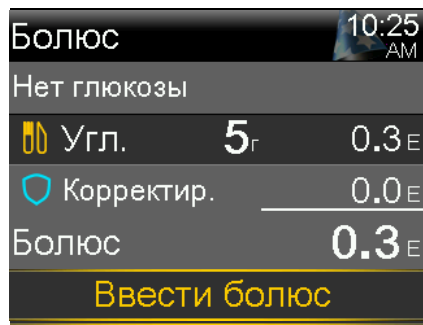
Быстрый
доступ

Bolus Wizard	12:05 AM
ГК 8.3 мМ/л	1.0 E
Угл. 0г	0.0 E
Корректир.	0.0 E
Болюс	1.0 E
Ввести болюс	

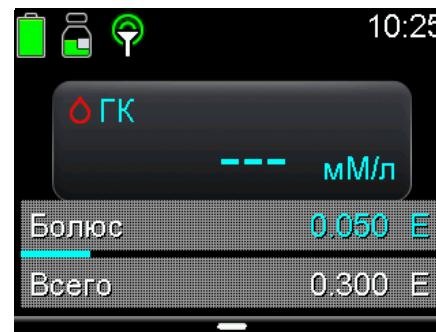
Нажмите на стрелку **ВНИЗ**, чтобы получить быстрый доступ к экрану Bolus Wizard™

Функция Bolus Wizard

Практические примеры

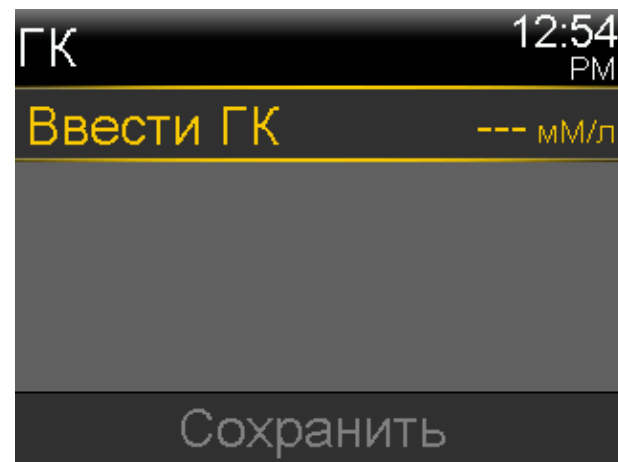
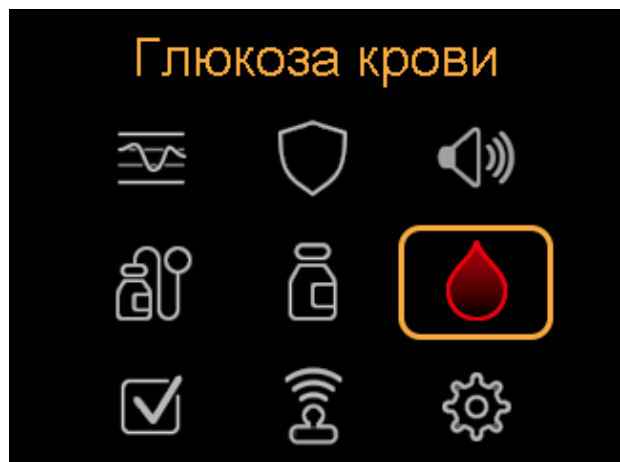


Только углеводы
БЕЗ ГК



Выбор «Введение болюса» активирует настройки болюса

Уровень глюкозы в крови



Функция Bolus Wizard

Практические примеры

Углеводы и ГК

Bolus Wizard		2:53 PM
ГК 7.4 мм/л		0.6 E
Угл. 30г		2.0 E
Корректир.		0.0 E
Болюс		2.6 E
Ввести болюс		

Только ГК.
Нет значения углеводов

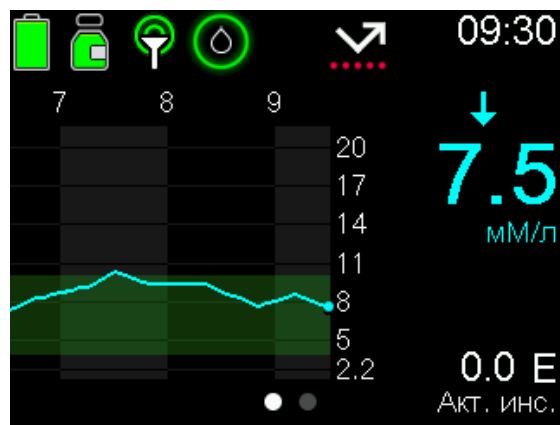
Bolus Wizard		00:05
ГК 8.3 мм/л		1.0 E
Угл. 0г		0.0 E
Корректир.		0.0 E
Болюс		1.0 E
Ввести болюс		

Дозу болюса корректируют с учетом повышения или падения уровня ГС

- ↑ или ↓ Уровень ГС меняется на 1-2 ммоль/л за последние 20 минут
- ↑↑ или ↓↓ Уровень ГС меняется на 2-3 ммоль/л за последние 20 минут
- ↑↑↑ или ↓↓↓ Уровень ГС меняется более чем на 3 ммоль/л за последние 20 минут

Информация об уровне глюкозы, определяемом сенсором, помогает принимать терапевтические решения, но они должны приниматься на основании всей информации:

- Стрелки для отслеживания тенденций
- Последнее значение уровня глюкозы, определяемого сенсором (ГС)
- График тренда показаний сенсора
- Оповещения
- Активный инсулин
- Недавние действия, например, прием лекарства, физическая активность



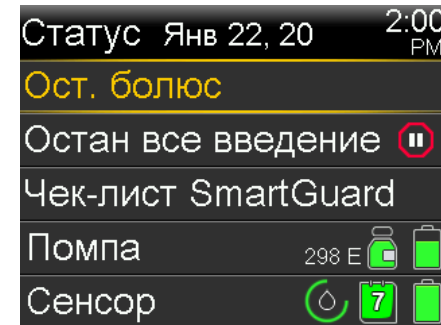
Остановка введения болюса

Быстрый доступ

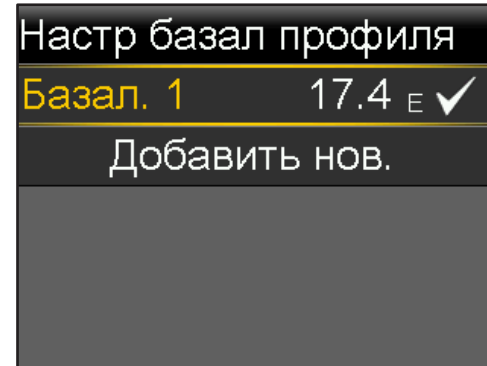
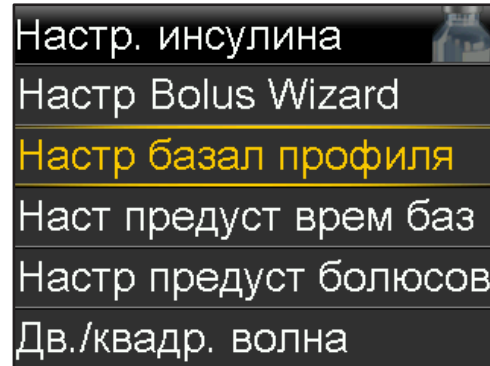
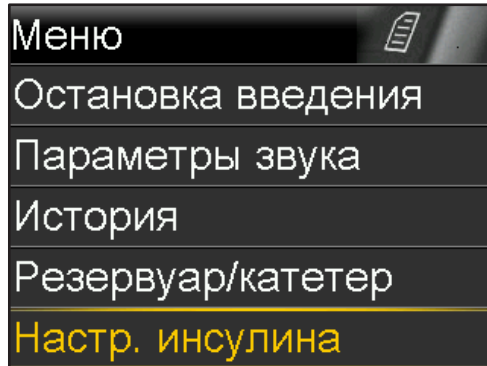


Быстрый доступ

Если помпа вводит болюс, нажмите стрелку «ВВЕРХ», чтобы быстро перейти на экран «статус: остановить введение болюса»



Настройки базального инсулина



Из меню **«Инсулин»** перейдите в **«Настройки введения»**, затем в меню **«Настройка базального профиля»**

В **настройках базального профиля** вы можете изменить текущую настройку или добавить новую



Все, что связано с программированием и настройкой инсулина, находится в меню «Инсулин».

Руководство по настройке базального профиля

Изм. базал. 1		
Старт	Кон.	Е/ч
00:00	24:00	---

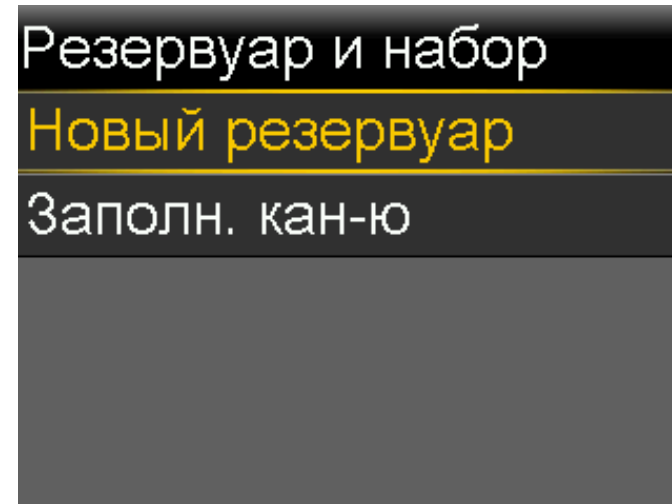
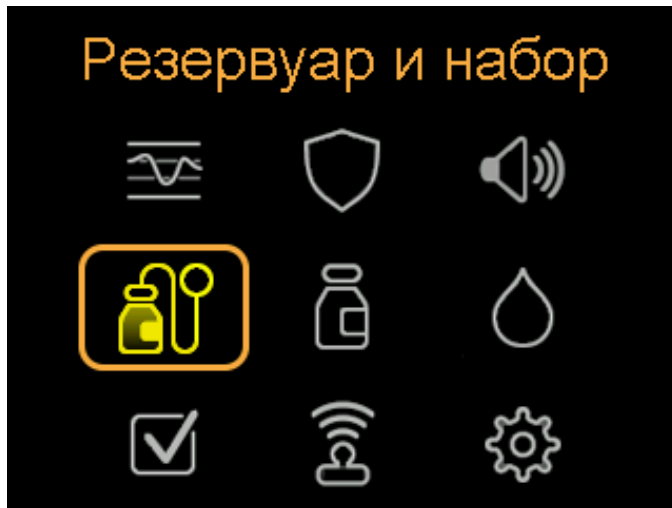
Начальное значение времени всегда 00:00

Окончание времени можно изменять

Введите настройки

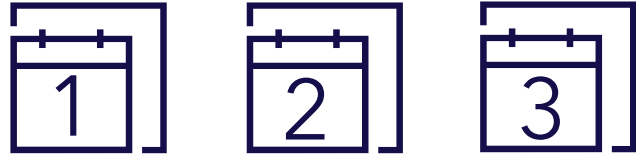
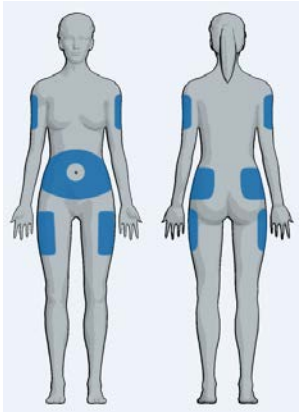
Когда время окончания будет 00:00, вы закончили настройки

Резервуар и инфузионный набор



Меню настроек резервуара и инфузионного набора

Важные примечания



Меняйте обычные наборы для инфузий и резервуары каждые **2–3 дня**.



Minimed Mio



Minimed Mio 30



Minimed Quick Set



Minimed Silhouette



Minimed Sure-t



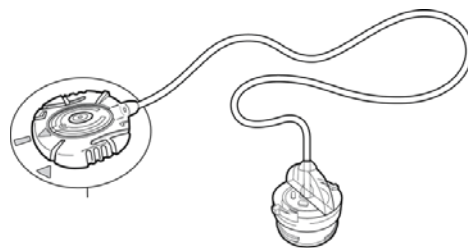
Резервуар Minimed

Установка инфузионного набора и резервуара



Вам понадобится резервуар, объем которого может составлять:

- 1,8 мл
- 3,0 мл



Вам понадобится одна из инфузионных систем:

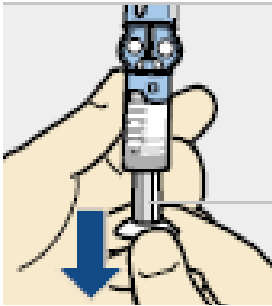
- Quick-Set с сертером Quick Serter
- Silhouette с сертером Sil Serter
- Sure-T
- Mio
- Mio 30



Вам потребуется инсулин комнатной температуры

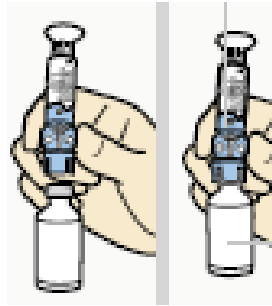
Заполнение резервуара инсулином

Этап 1



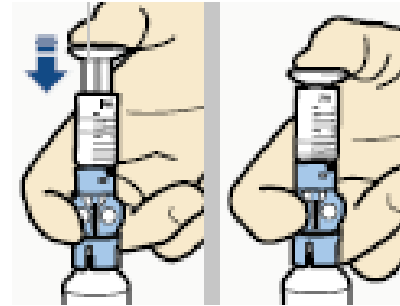
Выдвиньте поршень, обозначив объем резервуара, который вы хотите заполнить инсулином.

Этап 2



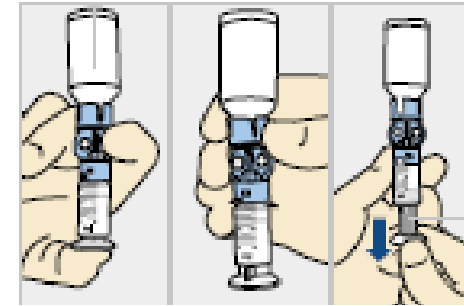
Протрите флакон салфеткой, смоченной в спирте. Поместите флакон на стол. Плотнo прижмите переходник к флакону.

Этап 3



Нажмите и удерживайте поршень в нажатом положении.

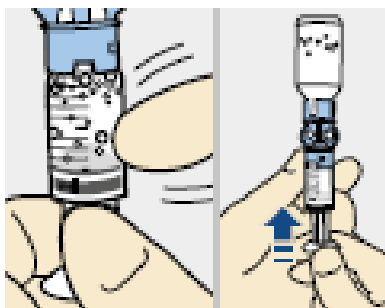
Этап 4



Удерживая большой палец на поршне, переверните флакон так, чтобы он оказался сверху. Отпустите большой палец и потяните поршень вниз, чтобы заполнить резервуар инсулином.

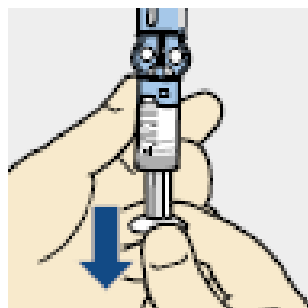
Заполнение резервуара инсулином

Этап 5



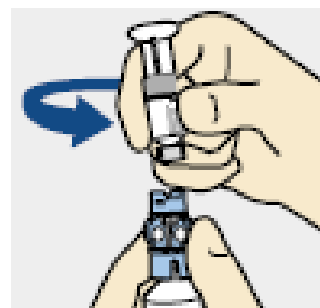
Постучите по резервуару, чтобы пузырьки воздуха переместились в верхнюю часть резервуара. Надавите на поршень, чтобы выпустить пузырьки во флакон.

Этап 6



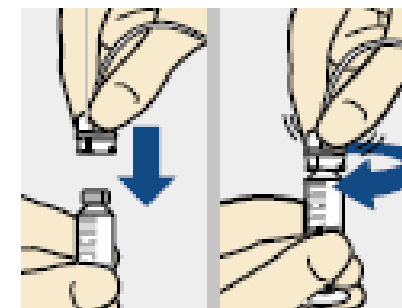
В случае необходимости, потяните поршень снова вниз, чтобы заполнить резервуар инсулином в объеме, требуемом на 2–3 дня.

Этап 7



Во избежание попадания инсулина на верхнюю часть резервуара, удерживайте флакон строго в вертикальном положении. Удерживайте переходник и поверните резервуар по часовой стрелке, после чего удалите переходник.

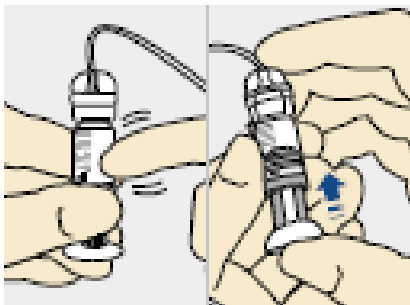
Этап 8



Аккуратно поместите коннектор катетера на резервуар. Поворачивайте по часовой стрелке для фиксации. Вы услышите звук щелчка.

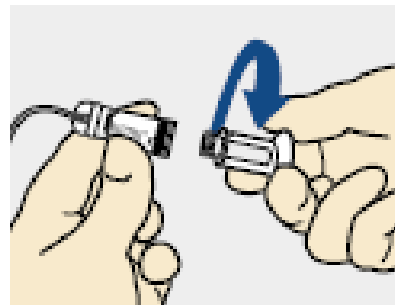
Заполнение резервуара инсулином

Этап 9



В случае наличия воздушных пузырьков, постучите по резервуару, чтобы пузырьки переместились в верхнюю часть. Слегка надавите на поршень, чтобы пузырьки переместились в трубку.

Этап 10



Поверните поршень против часовой стрелки и извлеките его.

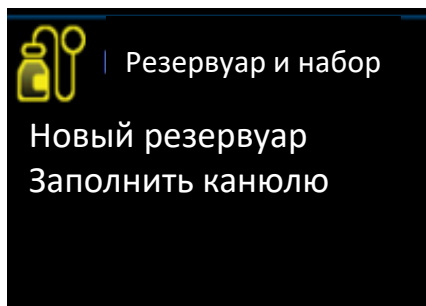


Если в коннектор попадет инсулин или любая другая жидкость, она может временно заблокировать вентиляционные отверстия, которые позволяют помпе правильно заполнять инфузионный набор. Это может привести к введению недостаточного или чрезмерного количества инсулина, что может вызвать гипергликемию или гипогликемию

Установка резервуара в помпу

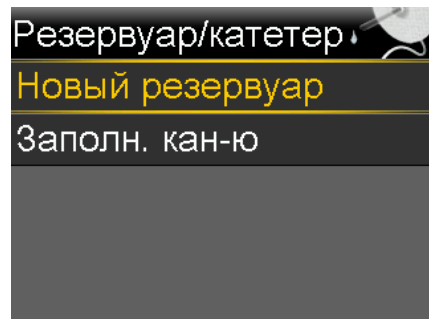
Часть 1

Экран 1



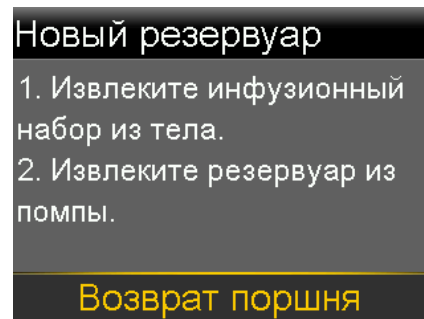
Перейдите в меню «резервуар и набор»

Экран 2



Выберите «новый резервуар» для установки нового резервуара и инфузионного набора.

Экран 3



Выберите «возврат поршня». Произойдет возврат поршня помпы и переустановка помпы.

Экран 4

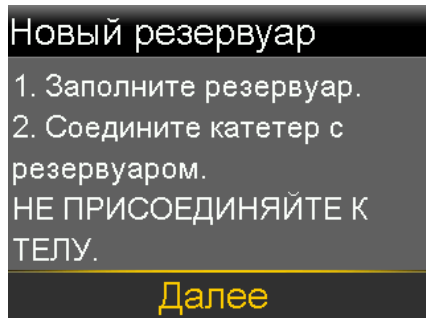


Вы услышите звук во время возврата поршня – просто дождитесь его завершения.

Установка резервуара в помпу

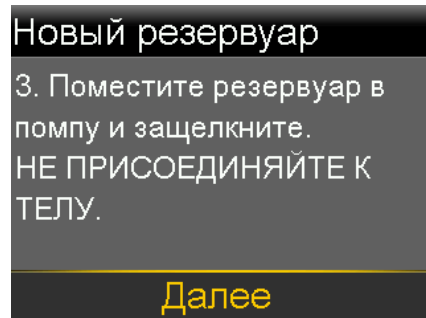
Часть 2

Экран 5



Если вы уже наполнили резервуар инсулином выберите «далее».

Экран 6



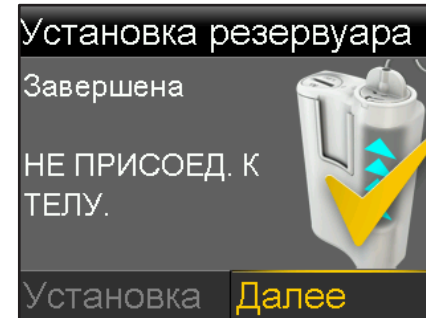
Поместите резервуар в помпу, повернув коннектор катетера на пол-оборота по часовой стрелке. Выберите «далее».

Экран 7



В этот момент нужно удерживать кнопку «выбрать» и ждать, пока поршень установится в резервуар. После этого в помпе будет информация о том, сколько инсулина осталось в резервуаре. После завершения на помпе автоматически отобразится «далее».

Экран 8



Выберите «далее».

Заполнение инсулином трубки инфузионного набора

Часть 3

Экран 9

Заполнить катетер
НЕ ПРИСОЕДИНЯЙТЕ К
ТЕЛУ.
Удерж. Заполн. до появл.
капель. Затем выб. Далее.
0.0_E

Заполн. **Далее**

Для заполнения катетера инсулином выберите и удерживайте кнопку выбора, пока не увидите капли на конце катетера.



Экран 10

Заполнить катетер
НЕ ПРИСОЕДИНЯЙТЕ К
ТЕЛУ.
Удерж. Заполн. до появл.
капель. Затем выб. Далее.
1.0_E

Заполн. **Далее**

Количество инсулина, которое вам понадобится для заполнения катетера, зависит от нескольких факторов и может варьироваться в каждом конкретном случае. Нажмите «далее» когда вы увидите капли на конце катетера.

Экран 11

Заполн. канюлю?
1. Введите инфузионный
набор в тело.
2. Выберите Заполн. для
заполнения кан. или Готово,
если этого не требуется.

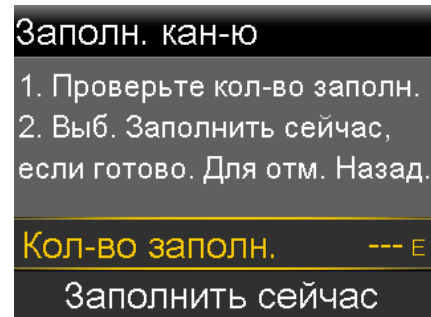
Заполн. **Готово**

Теперь можно установить инфузионный набор в тело.

Заполнение инсулином канюли

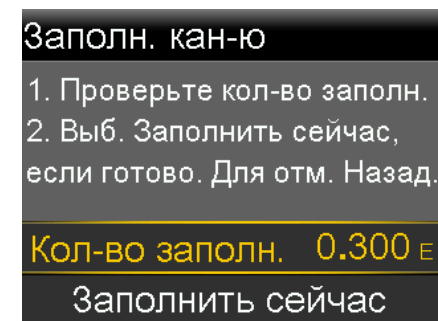
Часть 4

Экран 12



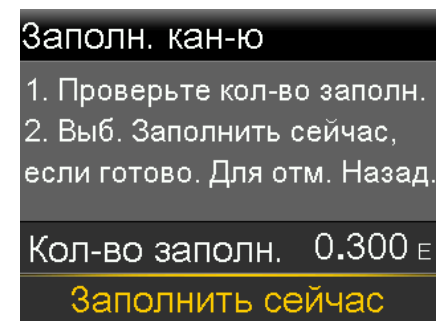
Теперь настало время заполнить мягкую канюлю инфузионного набора. Выберите «количество заполнения» и введите необходимое количество инсулина.

Экран 13



Объем заполнения зависит от инфузионного набора. Точное количество см. В инструкции по применению инфузионного набора.

Экран 14



Выберите «заполнить сейчас» и Канюля заполнится инсулином. После этого начнется подача базального инсулина из помпы.

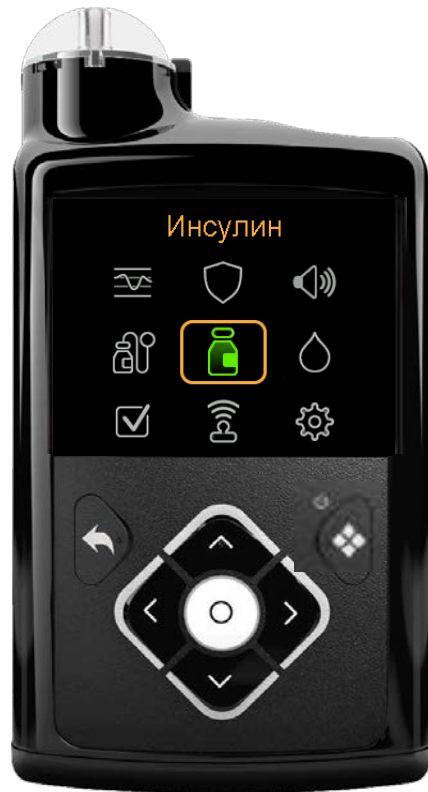


Важная Информация

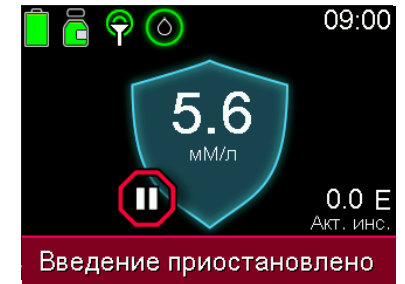
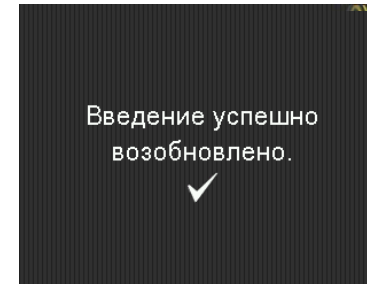
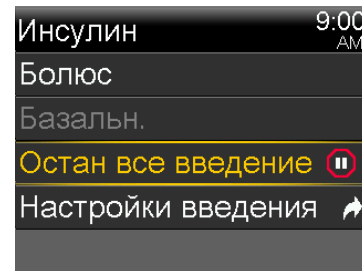


- Мы рекомендуем всегда заменять инфузионный набор перед едой и каждый раз, когда вы можете проверить уровень ГК перед сном.
- Если уровень ГК растет после замены инфузионного набора, имейте в виду, что это может быть вызвано перегибом мягкой канюли или трубок. Еще одной вероятной причиной является то, что мягкая канюля не вошла под кожу.
- При возникновении сомнений замените инфузионный набор, а если вам не удастся снизить уровень ГК, введите инсулин вручную при помощи шприца или инсулиновой ручки.
- Чтобы предотвратить риск диабетического кетоацидоза, следуйте соответствующим рекомендациям

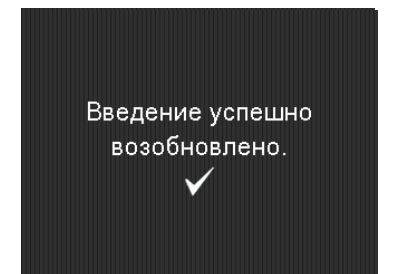
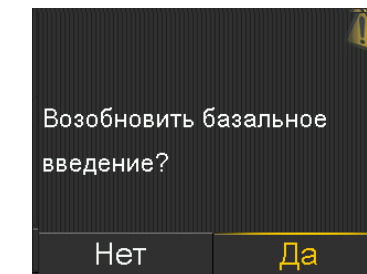
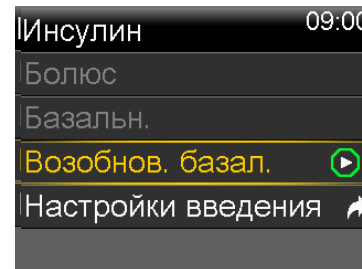
Остановка и возобновление введения инсулина



Остановка введения инсулина



Возобновление введения инсулина



На небольшие периоды (15 минут) нет необходимости в приостановке работы. Если вы приостанавливаете работу помпы, не забудьте потом возобновить ее работу.

Где я могу носить помпу?

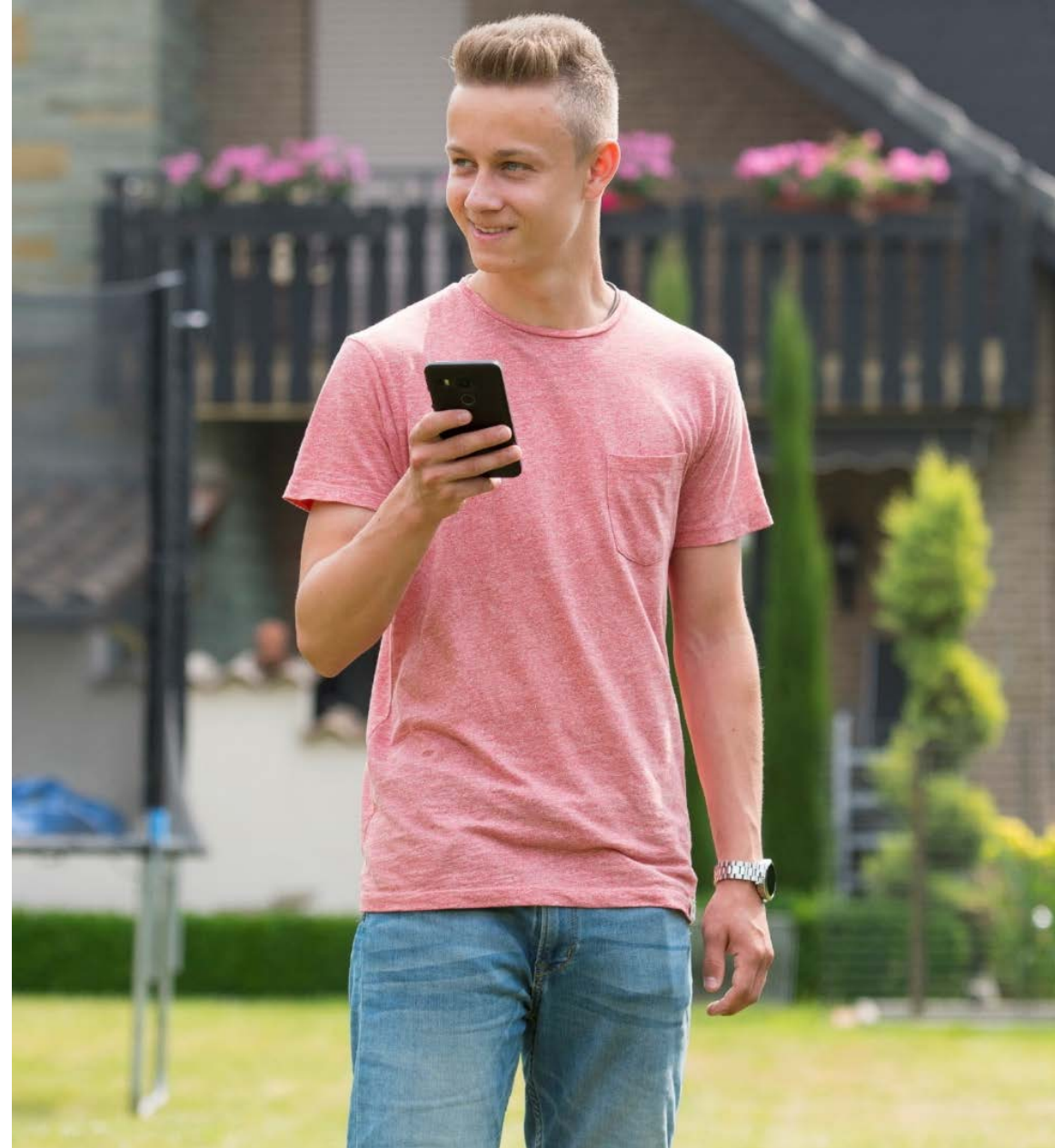


- Карман
или
бюстгальтер

- Пояс
или ремень



- Во время сна помпу можно
прикрепить с помощью клипсы
к пижаме или просто положить
ее рядом с вами



Дополнительные разделы меню

Меню

Основания для использования

Настройки звука

- Включение или выключение звука и вибрации
- Регулировка громкости на уровне 1-5

История

- Анализ истории данных о диабете по периодам

Маркеры событий

- Запись событий, таких как показания ГК, инъекции, количество углеводов и физические упражнения

Напоминания

- Настройка напоминаний для контроля состояния организма и помощи в достижении контроля над диабетом

Ежедневные действия

Что нужно будет делать при использовании помпы и нмг

Каждый день



Болюсный инсулин

- Количество углеводов
- Введение за 10-20 минут до начала ¹⁻²



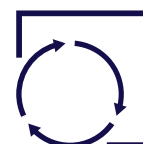
Калибровка 2-3 раза в день

- До приема пищи и отхода ко сну



Отслеживание тенденций содержания глюкозы в режиме реального времени

Каждую неделю



Замена

- Инфузионных наборов и резервуаров каждые 2-3 дня
- Сенсора – каждые 7 дней



Перезарядка трансмиттера



Загрузка данных в программное обеспечение CareLink™

Калибровка

Необходима для НМГ



После установки нового сенсора необходимо проводить калибровку:
Например: установка в 08:00



**В ТЕЧЕНИЕ
2 ЧАСОВ***

После подключения
трансммиттера и
сенсора во время
подготовки к работе.

к 10:00



**В ТЕЧЕНИЕ
6 ЧАСОВ***

Необходима только в
первый день
использования
сенсора

В течение 6 часов
с 10:00



**КАЖДЫЕ
12 ЧАСОВ***

Сопровождение
при использовании
сенсора в течение
2-7 дней

Время отхода ко сну
или к 04:00

*Калибровка
также
требуется, когда
система
обнаруживает,
что калибровка
необходима для
оптимальной
работы.

Для калибровки сенсора можно использовать показатели ГК, введенные вручную или переданные на помпу с сопряженного глюкометра автоматически

Использование сенсора глюкозы

Что ожидать от использования помпы и нмг

Используйте показания глюкометра ГК вместо показаний ГС для принятия решений о лечении в следующих случаях:

Был принят лекарственный препарат, содержащий парацетамол	Появляется оповещение «Требуется показание ГК»	Показания уровня ГС не соответствуют симптомам
Появляется предупреждение «Выполнить калибровку».	Есть сомнения в правильности показаний ГС	Последнее показание ГС не доступно

Как я могу проследить за тем, как управляю своим диабетом?

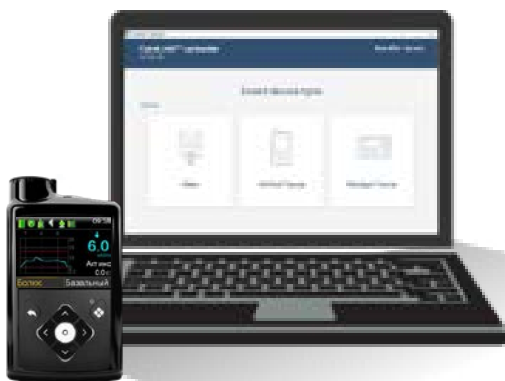
Программное обеспечение и приложения Carelink являются ключевыми компонентами



Как я могу проследить за тем, как управляю своим диабетом?

Программное обеспечение и приложения Carelink являются ключевыми компонентами

Программное обеспечение

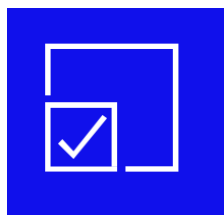


- Используйте программное обеспечение CareLink, если нет совместимого телефонного устройства для использования приложений
- Требуется синий адаптер для выгрузки данных

Приложения



- MiniMed Mobile: дополнительный дисплей для пациента
- CareLink Connect: возможно подключения до 5 лиц, осуществляющих уход



Обязательно создайте свою учетную запись CareLink™

Приложение для мобильных устройств Minimed

1 Скачайте и установите приложение для мобильных устройств Minimed (доступно в App Store и Google Play)



3 Создайте или войдите в свою учетную запись Carelink

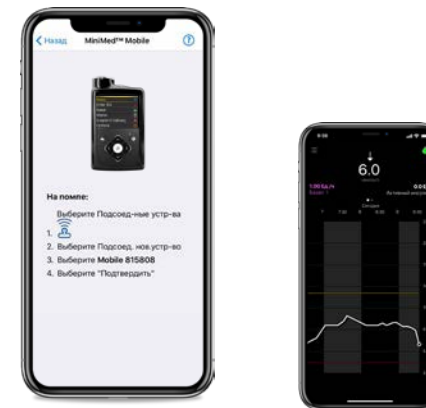
Ознакомьтесь с пользовательским соглашением



2 Следуйте Указаниям На экране Которые объясняют, как работает приложение



4 Следуйте Инструкциям для подключения ваших Устройств



5 **АВТОМАТИЧЕСКАЯ СИНХРОНИЗАЦИЯ С CARELINK**
Для обеспечения автоматической загрузки данных и удаленного доступа для врача и членов семьи. Нажмите на значок меню и убедитесь, что функция «синхронизация с Carelink» активна

Теперь приложение готово к использованию
Важно: мы рекомендуем отключить автоматическое обновление вашей операционной системы, чтобы гарантировать, что вы не будете использовать непроверенную версию приложения

Приложение Carelink Connect*

1

Скачайте и установите приложение для мобильных устройств Carelink Connect (доступно в App Store и Google Play)



2

Следуйте Указаниям на экране

3

Создайте учетную запись для лиц, которым вы хотите предоставить удаленный доступ. После создания перейдите к входу в систему

6

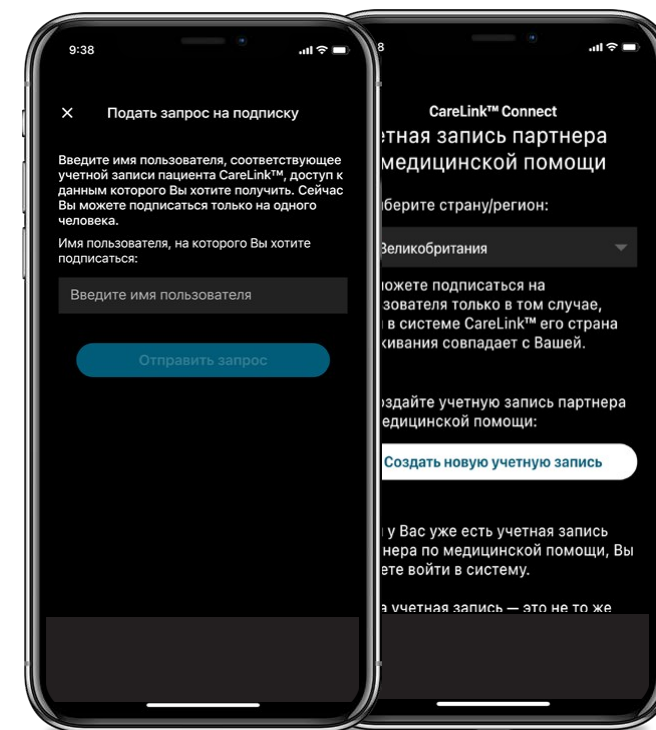
Теперь приложение Готово к использованию

4

Отправить запрос на отслеживание. Введя имя пользователя учетной записи Carelink человека, за показателями которого вы хотите наблюдать

5

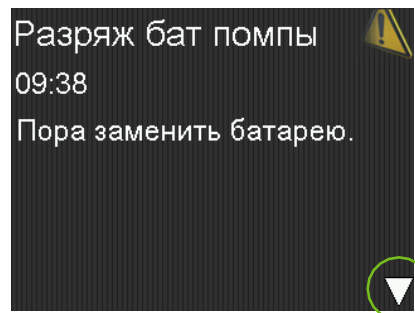
Пользователь помпы должен одобрить запрос. С помощью своей учетной записи Carelink



Важно: мы рекомендуем отключить автоматическое обновление вашей операционной системы, чтобы гарантировать, что вы не будете использовать непроверенную версию приложения

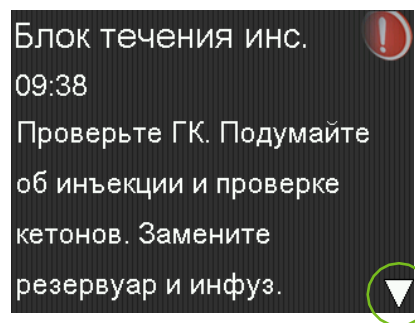
Оповещения и сигналы тревоги

В чем различие?



ОПОВЕЩЕНИЯ – необходимо обратить внимание на помпу

Низкий заряд батареи.
Резервуар заканчивается.



СИГНАЛЫ ТРЕВОГИ – требуют немедленных действий

Заблокировано введение инсулина. Замените батарею.

Индикатор уведомлений



Другие оповещения сенсора

Оповещение

Причина

Необходимые действия

Потеря связи с сенсором

Связь между помпой и трансмиттером прервалась на 30 минут

Переместите помпу ближе к трансмиттеру

Результаты калибровки не приняты

Системе не удалось использовать показания глюкометра, введенные вами для калибровки сенсора

Через 15 минут помпа напомнит о необходимости введения новых значений ГК. Вымойте и вытрите руки перед проверкой

Обновление сенсора

Происходит обновление сенсора

Не проводите калибровку, пока не получите уведомление. Процесс может занять до 3 часов.

Срок годности сенсора закончился

Истек срок действия сенсора

Удалите сенсор и следуйте инструкциям по установке и запуску нового сенсора

Подробную информацию об инструкциях по применению, показаниях, противопоказаниях, предупреждениях, мерах предосторожности и возможных нежелательных явлениях см. в руководстве к прибору. Для получения дополнительной информации обратитесь к местному представителю компании Medtronic.

ООО «Медтроник»

Пресненская наб., д.10

Башня С

9 эт., пом. III, ком.41

г. Москва, 123112

Россия

Tel: +7(495) 580 73 77

Fax: +7(495) 580 73 78

www.medtronic.ru

Товар сертифицирован:

«Помпа инсулиновая MiniMed 780G с принадлежностями» (Регистрационное Удостоверение № РЗН 2022/17160 от 16.05.2022)

«USB адаптер» (Регистрационное удостоверение № РЗН 2022/17159 от 16.05.2022)

«Набор трансмиттера Guardian Link (3)» (MMT-7910W3) для помп MiniMed с системой непрерывного мониторинга глюкозы (Регистрационное удостоверение № РЗН 2020/12777 от 17.12.2021)

«Сенсор для чрезкожного мониторинга глюкозы Guardian™ Sensor (3)» (Регистрационное удостоверение № РЗН 2021/14585 от 03.11.2021)

«Устройство для установки сенсора One-Press MMT-7512» (Регистрационное Удостоверение № РЗН 2020/10603 от 14 сентября 2022)

«Устройство для введения MiniMed Quick-Serter MMT-305QS» (Регистрационное Удостоверение №РЗН 2017/6001 от 13.05.2022)

«Устройство для введения Sil-Serter MMT-385» (Регистрационное Удостоверение №РЗН 2017/6001 от 13.05.2022)

«Резервуар для помпы инсулиновой MiniMed в наборе» (Регистрационное Удостоверение № РЗН 2019/8094 от 29 декабря 2021 года)

«Инфузионный набор к помпе инсулиновой MiniMed» (Регистрационное Удостоверение № ФСЗ 2011/10169 от 1 ноября 2021 года)