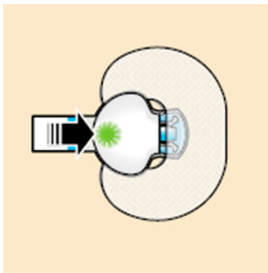


# On aika vaihtaa sensori, mitä minun pitikään tehdä?

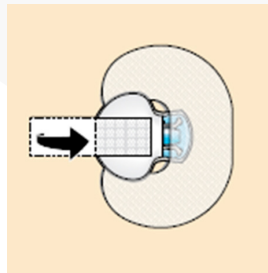
Oletko uusi MiniMed™ 780G -järjestelmän käyttäjä ja vaihtamassa sensoria ensimmäistä kertaa? Tai tarvitsetko muistutusta sensorin vaihtamisen vaiheista? Seuraa näitä ohjeita vaihtaaksesi sensorin nopeasti ja helposti!

Älä poista sensoria pumpun Pariksi liitetyt laitteet -valikosta. Älä poista sensoria käytöstä pumpun Laitteen asetukset -valikosta. Tarvitset pumppua vasta vaiheessa 6.

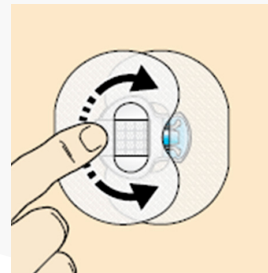
1. Irrota sensori ja lähetin kehosta
2. Lata lähetintä, kunnes laturi lakkaa vilkkumasta vihreää valoa
3. Aseta uusi sensori kehoon
4. Kiinnitä ovaali suojateippi niin, että leveä osa peittää puolet sensorin pohjasta (katso kuva alla)
5. Ota lähetin laturista, odota, että vihreä valo vilkkuu 10 kertaa. Liitä lähetin uuteen sensoriin



5a. Liitä lähetin sensoriin. Odota, kunnes lähettimen vihreä valo vilkkuu.



5b. Irrota tarrakielekkeen taustapaperi. Peitä lähetin tarrakielekkeellä. Älä vedä kielekettä liian kireälle.

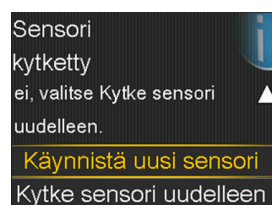


5c. Kiinnitä toinen ovaali suojateippi eri päin kuin ensimmäinen.

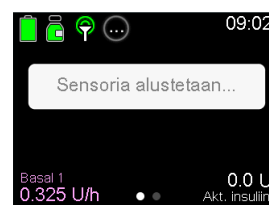
## 6. Käynnistä uusi sensori



6a. Odota, kunnes pumppu ilmoittaa Sensori kytketty.



6b. Valitse Käynnistä uusi sensori.



6c. Näet Sensoria alustetaan...-viestin.

Sensoria alustetaan...-viesti näkyy perusnäytöllä, kunnes alustusjakso on valmis. Kun alustus on valmis, pumppu aloittaa sensorin glukoosiarvojen näyttämisen.

## Sensorivinkit:

Olet saattanut nähdä "Sensoria päivitetään"-ilmoituksen. Se tulee näkyviin pumpun näytölle silloin, kun algoritmi tarkistaa sensorin toimintaa. Tämä turvaominaisuus varmistaa SmartGuard™-teknologian optimaalisen suorituskyvyn.

- Suurin osa sensoreista palaa normaaliin toimintaan, eikä muita toimenpiteitä tarvita. Lue pumpun ohjeet ja noudata niitä.
- Jos ilmoitus on näkyvä yli 3 tunnin ajan, vaihda sensori maksimoidaksesi ajan SmartGuard™-toiminnossa.

**Diabeteshoitoon liittyvissä asioissa ota yhteyttä hoitopaikkaasi.**

**Medtronicin WeCare-tuotetuki palvelee teknisissä asioissa numerossa 0800 164 064.**

Tämän materiaalin sisältämiä tietoja ei tule pitää lääketieteellisinä neuvoina, eivätkä ne korvaa keskustelua lääkärin kanssa. Keskustele terveydenhuollon ammattilaisen kanssa käyttöaiheista, vasta-aiheista, varoituksista, varotoimista, mahdollisista haittatapahtumista ja muista asioista.

FI-CGM-2300017 ©2023 Medtronic. Kaikki oikeudet pidätetään. Medtronic, Medtronic-logo ja Engineering the extraordinary ovat Medtronicin tavaramerkkejä. ™\* Kolmansien osapuolien tuotemerkit ovat niiden omistajien tavaramerkkejä. Kaikki muut tuotemerkit ovat jonkin Medtronic-yhtiön tavaramerkkejä.

**Medtronic Finland Oy**  
Lentäjätie 3  
00520 Vantaa  
Puh: +358 20 7281 000

medtronic.fi  
medtronic-diabetes.fi

**Medtronic**