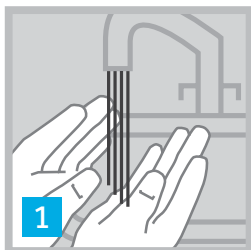


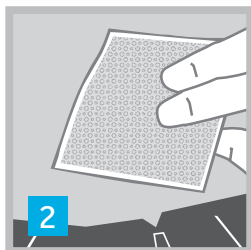
# GUIDE DE FORMATION

i-Port Advance™

## APPLICATION



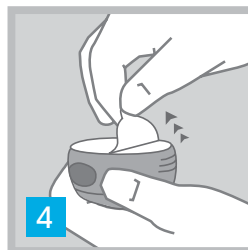
1 Lavez-vous les mains avec du savon et de l'eau.



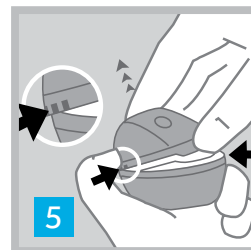
2 Nettoyez la peau avec de l'alcool ou un désinfectant similaire. (laissez sécher la peau complètement avant d'appliquer le dispositif.)



3 Tirez sur la languette rouge et retirez l'opercule.



4 Retirez le papier stérile.



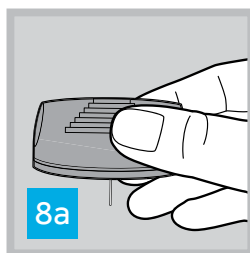
5 Maintenez fermement l'applicateur et retirez le couvercle en plastique.



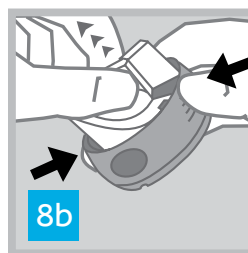
6 Retirez la protection du support adhésif.



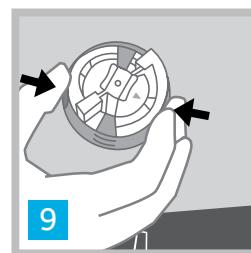
7 Dévissez la gaine et retirez-la de l'aiguille d'introduction.



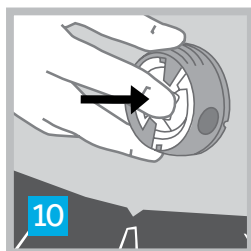
8a Orientez l'aiguille d'introduction vers le bas.



8b Placez vos doigts sur les rainures, puis tirez vers le haut sur le centre de l'applicateur jusqu'à ce qu'il se verrouille en position verticale.



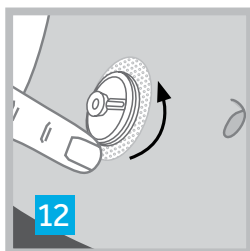
9 Placez l'applicateur sur le site préparé et placez vos doigts sur les encoches rondes. Appuyez simultanément sur les encoches rondes pour insérer le port d'injection.



10 Appuyez sur le centre de l'applicateur pour fixer le port d'injection à la peau.



11 Saisissez le centre de l'applicateur uniquement et tirez doucement vers le haut pour retirer ce dernier du port d'injection.



12 Fixez le support adhésif sur la peau.



13 Remettez le couvercle en plastique en place et jetez-le conformément aux exigences locales.

## CONSEILS UTILES

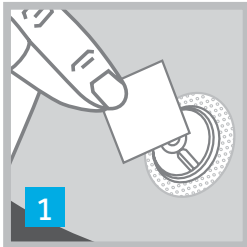
- Avant d'appliquer votre i-Port Advance™, identifiez la différence entre les « encoches rondes » et les « rainures » de l'applicateur.
- Pour retirer l'applicateur du port d'injection, ne tirez qu'à partir du centre de l'applicateur (Voir étape 11).

**Medtronic**  
Further Together

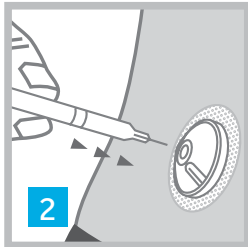
# GUIDE DE FORMATION

i-Port Advance™

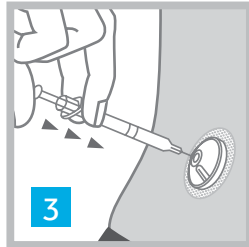
## UTILISATION



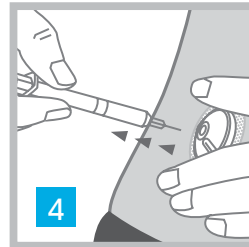
Nettoyez le septum avec de l'eau pure avant chaque utilisation.



Percez le septum à l'aide de l'aiguille d'injection.

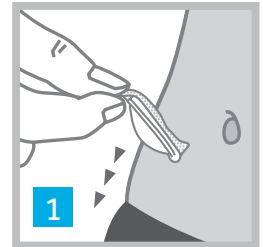


Injectez lentement le médicament.



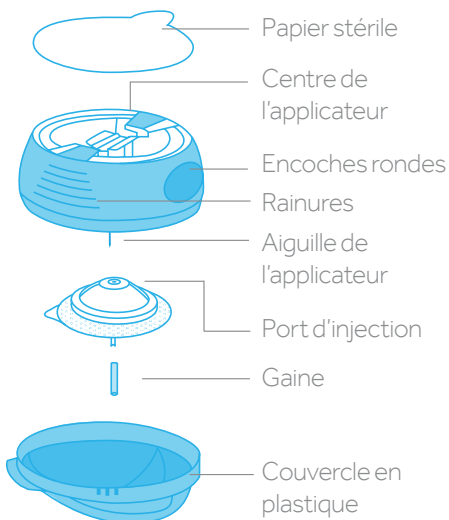
Retirez l'aiguille d'injection.

## RETRAIT

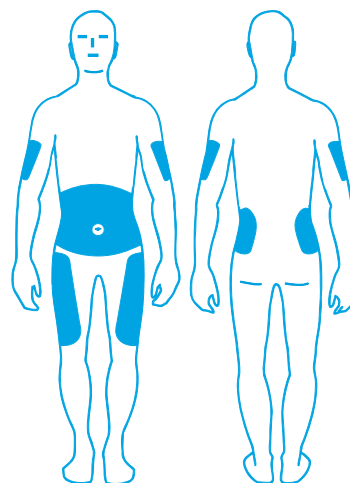


Saisissez le bord du support adhésif et décollez-le de la peau.

### Se familiariser avec i-Port Advance



### Zones d'application



■ Sites d'insertion

Ces informations servent de complément à votre manuel d'utilisation. Veuillez lire le manuel d'utilisation pour obtenir des instructions complètes.

## CONSEILS UTILES

- Utilisez i-Port Advance™ avec des stylos et seringues d'injection entre 3/16-5/16" (5 mm-8 mm) et 28 gauges maximum.
- Un seul port peut être utilisé pour injecter de l'insuline rapide et de l'insuline lente dans la mesure où vous attendez 60 minutes entre deux injections et que vous injectez toujours d'abord l'insuline à action rapide.
- Après 72 heures d'utilisation ou 75 injections, selon la première de ces éventualités, remplacez l'i-Port Advance™ et changez de site.

Pour consulter les indications, contre-indications, précautions, avertissements et événements indésirables potentiels, se reporter au mode d'emploi.

## Medtronic

**Europe**  
Medtronic International Trading Sàrl.  
Route du Molliau 31  
Case postale  
CH-1131 Tolochenaz  
www.medtronic.eu  
Tél: +41 (0)21 802 70 00  
Fax: +41 (0)21 802 79 00

[www.medtronic.eu](http://www.medtronic.eu)

Fabriqué par Unomedical

**Belgique**  
Medtronic Belgium S.A.  
Avenue du Bourgmestre  
Etienne Demunter 5  
BE-1090 Bruxelles  
Belgique  
www.medtronic.be  
Tél.: +32 (0)2 456 09 00  
Fax: +32 (0)2 460 26 67

[www.medtronic.be](http://www.medtronic.be)

**Suisse**  
Medtronic (Suisse) SA  
Talstrasse 9  
Postfach 449  
CH-3053 Münchenbuchsee  
Schweiz  
www.medtronic.ch  
Tél.: +41 (0)31 868 01 00  
Fax: +41 (0)31 868 01 99

[www.medtronic.ch](http://www.medtronic.ch)