

REPLACEMENT DU RÉSERVOIR UNIQUEMENT

COMMENCEZ ICI



1

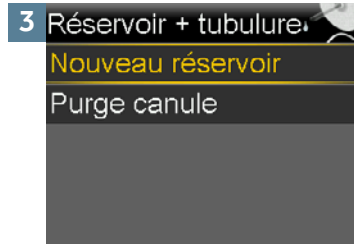
Lavez-vous les mains.



2 Menu

- Arrêt temporaire
- Options audio
- Historique
- Réservoir + tubulure**
- Réglages insuline

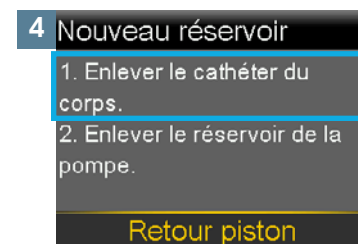
Appuyez sur . Sélectionnez **Réservoir + tubulure**.



3 Réservoir + tubulure

- Nouveau réservoir**
- Purge canule

Sélectionnez **Nouveau réservoir**.

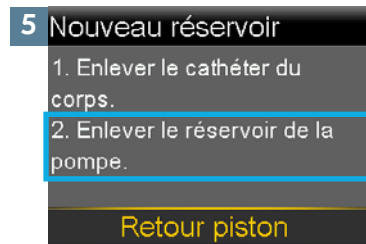
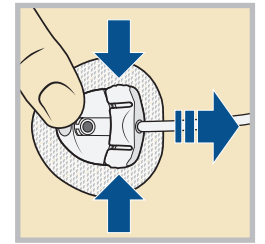


4 Nouveau réservoir

1. Enlever le cathéter du corps.
2. Enlever le réservoir de la pompe.

Retour piston

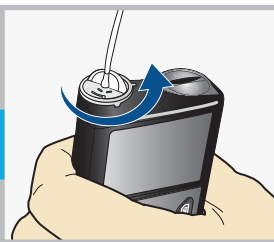
Déconnectez la tubulure du logement de la canule. Ne retirez pas le logement de la canule de votre corps.



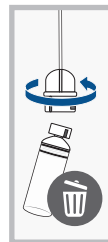
5 Nouveau réservoir

1. Enlever le cathéter du corps.
2. Enlever le réservoir de la pompe.

Retour piston

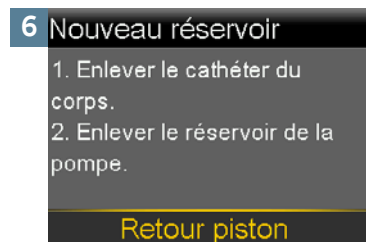


Retirez le réservoir usagé de la pompe.



Éliminez le réservoir usagé dans un conteneur approprié conformément à la réglementation locale.

Déconnectez le connecteur de la tubulure du cathéter du réservoir usagé. Placez la tubulure sur une surface propre. Ne la jetez pas.



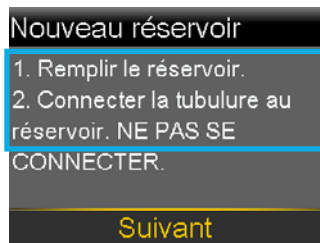
6 Nouveau réservoir

1. Enlever le cathéter du corps.
2. Enlever le réservoir de la pompe.

Retour piston



Après avoir retiré le cathéter du corps et le réservoir de la pompe, sélectionnez **Retour piston**.



Nouveau réservoir

1. Remplir le réservoir.
2. Connecter la tubulure au réservoir. **NE PAS SE CONNECTER.**

Suivant

Passez à Remplissage du réservoir à la page suivante.

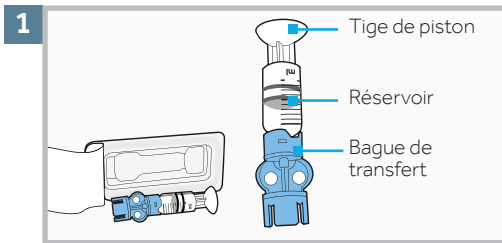


REMARQUE : Le cathéter à usage prolongé peut être utilisé pendant sept jours maximum. Le réservoir peut être utilisé pendant trois ou sept jours maximum ; consultez le mode d'emploi de votre réservoir. Pour éviter de gaspiller l'insuline, remplissez le réservoir avec suffisamment d'insuline pour qu'elle dure jusqu'au remplacement du cathéter.

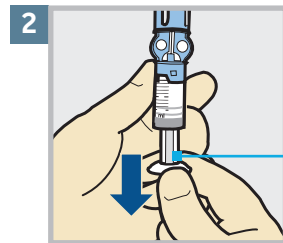
Lorsque vous remplacez le cathéter, changez-en tous les éléments (logement de la canule, tubulure et réservoir).

REPLACEMENT DU RÉSERVOIR UNIQUEMENT

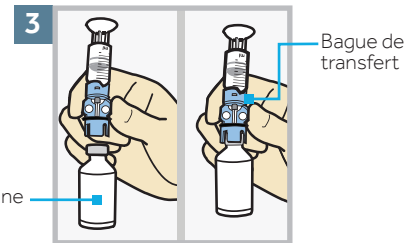
REPLIR LE RÉSERVOIR ET LE CONNECTER À LA TUBULURE DU CATHÉTER



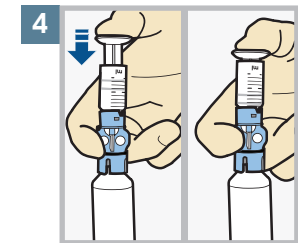
1 Retirez de l'emballage. Assurez-vous que le flacon d'insuline est à température ambiante pour réduire le risque de bulles d'air.



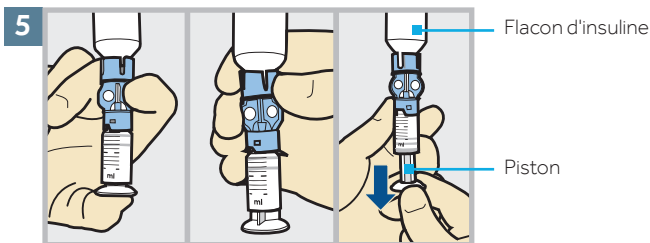
2 Tirez le piston vers le bas jusqu'à la quantité que vous prévoyez de remplir d'insuline.



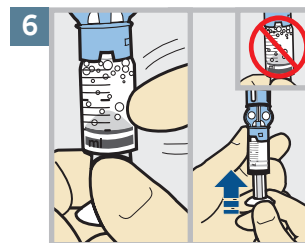
3 Essuyez le flacon avec de l'alcool. Placez le flacon sur la table. Appuyez fermement la bague de transfert **bleue** sur le flacon.



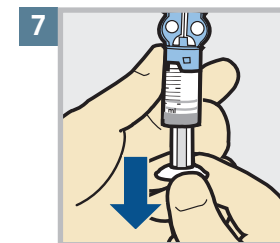
4 Poussez et maintenez le piston vers le bas.



5 Avec votre pouce toujours sur le piston, retournez afin que le flacon se retrouve en haut. Relâchez le pouce et tirez le piston vers le bas pour remplir d'insuline.



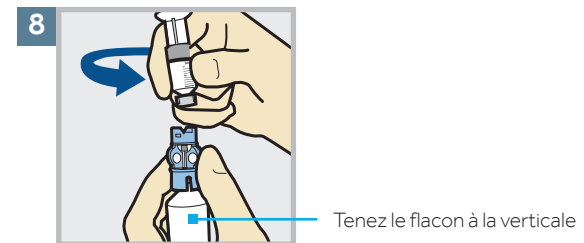
6 Tapotez le réservoir pour déplacer les bulles d'air vers le haut du réservoir. Poussez le piston vers le haut pour déplacer l'air dans le flacon.



7 Tirez à nouveau le piston vers le bas jusqu'à la quantité d'insuline nécessaire.



AVERTISSEMENT N'utilisez pas le réservoir ni le cathéter si un liquide quelconque est présent sur le haut du réservoir ou à l'intérieur du connecteur de la tubulure. Le liquide peut temporairement bloquer les événements. Il peut en résulter une administration insuffisante ou excessive d'insuline, ce qui peut entraîner une hyperglycémie ou une hypoglycémie. Si un liquide quelconque est présent sur le haut du réservoir ou à l'intérieur du connecteur de la tubulure, recommencez avec un nouveau réservoir et un nouveau cathéter.

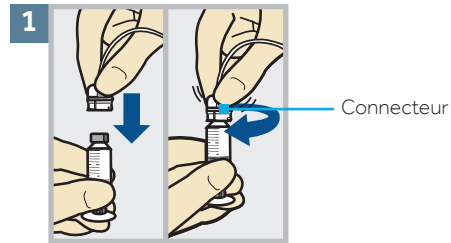


8 Pour éviter que de l'insuline ne se retrouve sur le haut du réservoir, renversez le flacon de sorte qu'il soit bien droit. Maintenez la bague de transfert et tournez le réservoir dans le sens inverse des aiguilles d'une montre et retirez-le de la bague de transfert.

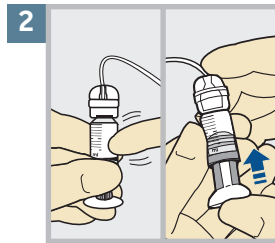
REPLACEMENT DU RÉSERVOIR UNIQUEMENT

CONNEXION DU RÉSERVOIR À LA TUBULURE DU CATHÉTER

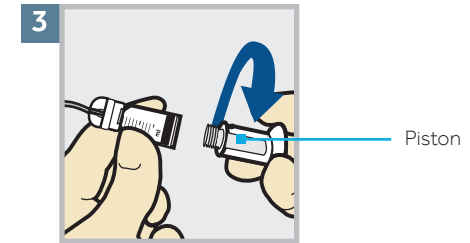
Vous allez maintenant placer le connecteur de la tubulure sur le réservoir rempli.



Poussez délicatement le connecteur de la tubulure sur le réservoir. Tournez dans le sens des aiguilles d'une montre jusqu'à ce qu'il soit verrouillé. Vous entendrez un déclic.



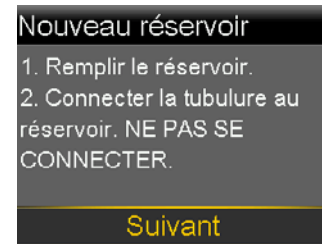
Si vous voyez des bulles d'air, tapotez le réservoir pour les déplacer vers le haut. Poussez légèrement le piston pour les déplacer dans la tubulure.





Tournez le piston dans le sens inverse des aiguilles d'une montre pour desserrer et retirer.

LE RÉTROÉCLAIRAGE EST PEUT-ÊTRE ÉTEINT.

Appuyez sur une touche quelconque pour rallumer l'écran.

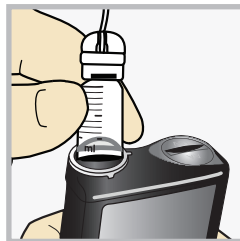
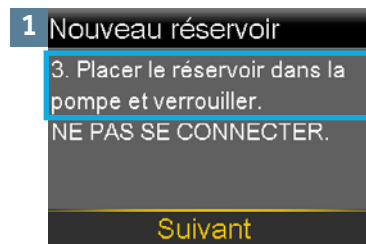


Appuyez sur  pour ouvrir le menu. Si la pompe est verrouillée, vous devrez la déverrouiller après avoir appuyé sur .

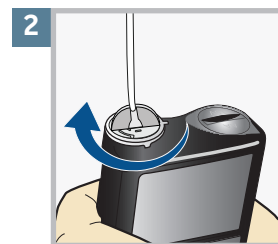
Sélectionnez **Suivant**.

PLACER LE RÉSERVOIR DANS LA POMPE

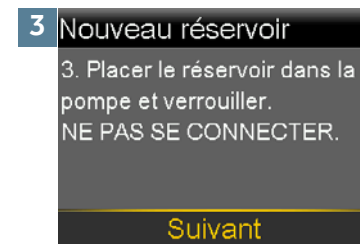
Vous placez ensuite le réservoir rempli dans le compartiment du réservoir de la pompe.



Placez le réservoir dans la pompe.



Tournez le réservoir dans le sens des aiguilles d'une montre jusqu'à ce que vous le sentiez se verrouiller en place.



Sélectionnez **Suivant**.

REPLACEMENT DU RÉSERVOIR UNIQUEMENT

CHARGEMENT DU RÉSERVOIR ET PURGE DE LA TUBULURE

Procédez comme suit pour charger le réservoir et purger la tubulure.

<p>1 Placer réservoir</p> <p>Maintenir Charger enfoncée jusqu'à "Réservoir OK". NE PAS SE CONNECTER.</p> <p>Charger Suivant</p> <p>Sélectionnez Charger et maintenez O enfoncé.</p>	<p>2 Placer réservoir</p> <p>Réservoir OK NE PAS SE CONNECTER.</p> <p>Charger Suivant</p> <p>Lorsque vous voyez cet écran, sélectionnez Suivant.</p>	<p>3 Purger tubulure</p> <p>NE PAS SE CONNECTER. Maintenir Purger enfoncée jusqu'à apparition de gouttes. Sélectionner Suivant.</p> <p>0.0 U</p> <p>Purger Suivant</p> <p>Sélectionnez Purger et maintenez O enfoncé jusqu'à ce que vous voyiez apparaître des gouttes à l'extrémité de la tubulure, puis relâchez.</p>	 <p>Gouttes à l'extrémité de la tubulure</p> <p>4 Purger tubulure</p> <p>NE PAS SE CONNECTER. Maintenir Purger enfoncée jusqu'à apparition de gouttes. Sélectionner Suivant.</p> <p>2.4 U</p> <p>Purger Suivant</p> <p>Après avoir vu apparaître des gouttes, appuyez sur > et sélectionnez Suivant.</p>
---	---	---	---

RECONNEXION DU CATHÉTER

Procédez comme suit pour reconnecter la tubulure du cathéter au logement de la canule sur le corps.



AVERTISSEMENT NE remplissez PAS la canule. Sélectionnez Terminé. Lors du rebranchement du cathéter après un remplacement du réservoir uniquement, le remplissage de la canule peut entraîner l'administration d'une trop grande quantité d'insuline, ce qui peut occasionner une hypoglycémie.

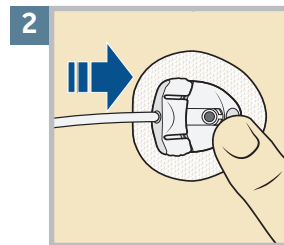
1 Purger canule ?

1. Insérer le cathéter.
2. Sélectionner Purger pour purger la canule ou Terminé si pas nécessaire.

Purger **Terminé**

Il n'est pas nécessaire de remplir la canule car vous n'avez pas changé votre cathéter.

Appuyez sur **>** et sélectionnez Terminé.



Maintenez délicatement le logement de la canule immobile avec le doigt. Poussez ensuite le connecteur du site droit dans le logement de la canule jusqu'à entendre un dé clic.

Consultez votre professionnel de santé pour obtenir des conseils sur le traitement de l'hypoglycémie dans le cadre de votre insulinothérapie.

Le remplacement de votre réservoir est maintenant terminé.

N'oubliez pas de vérifier votre glycémie 1 à 3 heures après le changement de réservoir.